

SCHLAMASSEL

Sylke Enders | DE, 2023 | 72' | Deutsche Originalfassung | Deutsche Geschichte, Drama



© Joroni Film & Czar film

SCHLÜSSELWÖRTER

- Deutsche Geschichte
- Journalismus
- Nachwendezeit & Neunziger Jahre
- Ostdeutschland & DDR
- NS-Vergangenheit & KZ-Aufseherin
- Familienverhältnisse
- Traumata & Trauer
- Schuld & Unausgesprochenes
- Vergebung
- Schamgefühl
- Gegenwart & Vergangenheit
- Fotografie

Im wiedervereinten Deutschland recherchiert eine junge Journalistin die Hintergründe eines verstörenden Fotos

Wir schreiben das Jahr 1996 in der ehemaligen DDR: Dolly, das Schaf, wurde gerade geklont, Mercedes-Benz sind leicht erhältlich, und im Radio läuft Rockmusik. Doch bei der jungen Johanna, Journalistin einer Lokalzeitung, ist das Geld knapp, und die Traumata der Vergangenheit wirken nach. Nach dem Tod ihrer Großmutter bewältigt Johanna ihre Trauer, indem sie sich in die Arbeit stürzt. Als ein altes Foto einer KZ-Aufseherin auftaucht, stellt sie Nachforschungen an – doch während sie die schwierige Vergangenheit einer anderen Familie aufdeckt, ist Johanna gezwungen, sich ihrer eigenen zu stellen.



Erörterung und Debatte mit dem *Zentrum für politisch Bildung* und einer Filmpädagogin.



Mit der Unterstützung der *Œuvre Nationale de Secours Grande-Duchesse Charlotte*.

SCHULVORSTELLUNG

7/05 um 9:00 Uhr – Ciné Sura, Echternach (Schluss – 12:00 Uhr)

PÄDAGOGISCHE ANSÄTZE

GESCHICHTE DEUTSCHLANDS, DIE FAMILIENVERHÄLTNISSE, DAS UNAUSGESPROCHENE UND DIE TRAUMATA

- In welcher historischen Zeit und an welchem Ort in Deutschland spielt die Geschichte des Films SCHLAMASSEL?
(Die Geschichte spielt 1997, siebeneinhalb Jahre nach der „Wende“ in Brandenburg)
 - Was weißt du über Deutschlands politischen Kontext der 1990er Jahre?
 - Was versteht man unter dem Begriff „Wende“ und wann fand sie statt? Was ist die Wiedervereinigung Deutschlands?
 - Was weißt du über die Deutsche Demokratische Republik? Wann entstand sie?
 - Was versteht man unter dem Begriff „Stasi“? Wie hat das Leben der Ostdeutschen ausgesehen?
 - Wie hat sich die deutsche Wiedervereinigung auf das Leben der Deutschen, insbesondere der Ostdeutschen, ausgewirkt?
 - Was erfahren wir im Film über Johanna? Was erfahren wir über Johannas Vergangenheit? Wie hat sich die DDR auf ihr Leben ausgewirkt? Wie würdest du Johannas Leben und das ihrer Familie beschreiben?
 - Als Johannas Neffe sie fragt, wie es ihr geht, antwortet sie:

„Gott führt Pyrrhussiege. Kriege. Ein zu teuer erkaufter Sieg.“

Recherchiere den Begriff „Pyrrhussiege“, der seinen Ursprung in der griechischen Mythologie hat. Erkläre mit Bezug auf die deutsche Wiedervereinigung, was Johanna damit ausdrücken will. Was möchte sie mit dem Bild von Pyrrhus über die damalige Gefühlslage in Deutschland ausdrücken?

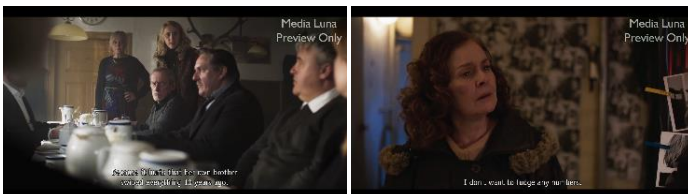
Beispiel: Die DDR war eine Diktatur, die sich als sozialistischer Staat verstand, doch die politische Macht lag allein bei einer Partei, der SED (Sozialistische Einheitspartei Deutschland). Freie Wahlen und Meinungsfreiheit gab es nicht und Oppositionelle wurden verfolgt. Vierzig Jahre nach der Gründung ist die DDR zusammengebrochen. Dazu haben viele Bürger der DDR beigetragen, indem sie gegen den Staat demonstriert haben. Sie wollten ein Leben in Freiheit und einen Wandel in der DDR. Ihre friedliche Revolution führte zum Ende der DDR und mündete in die Vereinigung der DDR und der Bundesrepublik Deutschland am 3. Oktober 1990. Die Wiedervereinigung erfolgte sehr schnell, und die ehemalige DDR wurde ohne Übergangszeit in das politische, wirtschaftliche und soziale System Westdeutschlands integriert. Dies führte zu einem abrupten wirtschaftlichen Zusammenbruch und einem massiven Anstieg der Arbeitslosigkeit. Durch diese Aussage möchte Johanna ihre Gefühlslage und die von vielen Ostdeutschen ein paar Jahre nach der Wende ausdrücken: dass das Leben im vereinten Deutschland nicht so einfach ist und wird, wie einst erhofft.

- Mit der Figur Anneliese greift der Film einen weiteren wichtigen Aspekt der deutschen Geschichte auf: die Zeit des Nationalsozialismus.
 - Was weißt du über den Nationalsozialismus in Deutschland?
 - Wann entstand der Nationalsozialismus? In welchem Zustand befand sich Deutschland zu dieser Zeit?

- Wie entwickelte sich der Nationalsozialismus? Was geschah 1933 in Deutschland?
 - Was war das Konzentrationslager Ravensbrück?
 - Was erfahren die Zuschauer:innen über Annelieses Vergangenheit? Welche Funktion hatte Anneliese während dieser Zeit?
 - Wie würdest du Annelieses Verhältnis zu ihrer Vergangenheit beschreiben? Wie redet sie über ihre Vergangenheit?
- Analysiere das Verhalten der Mitglieder der beiden Familien. Wie würdest du die Beziehung zwischen den einzelnen Familienmitgliedern der beiden Familien beschreiben? Welche Atmosphäre herrscht in den Familien? Welche Konflikte und Tabus bestehen?

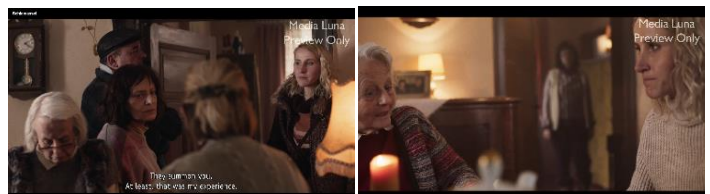
Analysiere das Verhalten der Mitglieder der beiden Familien, indem du die Fragen beantwortest:

Familie Schreier



- Wie empfindest du Johannas Familie?
- Wie würdest du Johannas Beziehung zu den verschiedenen Familienmitgliedern beschreiben?
- Welche Konflikte gibt es innerhalb der Familie?
- Welches Ereignis löst bei Johanna die Konfrontation mit ihrer Familie aus?
- Wie reagiert die Mutter auf Johannas Konfrontation?
- Warum reagiert sie deiner Meinung nach auf diese Weise?

Familie Deckert



- Wie empfindest du die Familie Deckert?
- Welche Tabus gibt es innerhalb der Familie?
- Welches Ereignis löst bei Johanna das Bedürfnis aus, Anneliese Deckert zu befragen?
- Wie reagieren die einzelnen Familienmitglieder auf Johannas Besuch?
- Warum reagieren sie deiner Meinung nach auf diese Weise?

Bilder 1.

- Analysiere Johannas Verhalten, indem du die Fragen beantwortest:
 - Wie würdest du Johannas Verhalten beschreiben? Wie verhält sie sich gegenüber Anneliese?
 - Wie reagiert sie auf das Geständnis der ehemaligen KZ-Aufseherin? Will sie ihr deiner Meinung nach die Verantwortung für ihre Vergangenheit aufbürden, wie Annelieses Kinder zu wissen glauben?
 - Was sind Johannas Gründe, die Gespräche mit Anneliese Deckert zu führen?
 - Welchen Einfluss hat ihre eigene Familiengeschichte auf ihre Entscheidung, die Familie Deckert zu besuchen?



Bild 2.

Beispiel: Der Tod von Johannas Großmutter scheint in ihr das Bedürfnis zu wecken, sich mit dem „Nichtausgesprochenen“ zu befassen, das die jeweiligen Familien belastet. Johanna sieht sich in ihrer eigenen Familie mit ausweglosen Familienkonflikten konfrontiert. Während die Mutter ihr vorwirft, wegen ihrer Konfrontation mit dem Onkel die Situation verschlimmert zu haben, hat ihre Schwester weder Zeit noch Kraft, sich mit ihr auszutauschen. Während Johannas Gespräch mit Annelieses Tochter Renate wird uns klar, dass die Traumata und die Weigerung der vorherigen Generation, über die Verantwortung der Familienmitglieder im Zweiten Weltkrieg zu sprechen und diese zu übernehmen, die heutige Generation verfolgen. Johanna spürt, wie längst vergangene und vielleicht sogar verdrängte Ereignisse die Gegenwart beeinflussen. Als Johanna zum ersten Mal zu Anneliese geht, erscheint diese Entscheidung angesichts ihres Berufs als Journalistin logisch. Konfrontiert mit dem Misstrauen und der Besuchsverweigerung der Familie Deckert, scheint Johanna ein noch größeres Interesse daran zu entwickeln, Anneliese zu treffen. Im Laufe der Gespräche spüren wir, dass Johanna nicht die Absicht hat, Anneliese zu beschuldigen und sie für ihre Vergangenheit zur Verantwortung zu ziehen. Vielmehr als eine Konfrontation ist es das Bedürfnis, sich das Geschehene anzuhören, sich mit der Vergangenheit auseinanderzusetzen, die ihre Besuche motiviert. In der Familie Deckert sucht und scheint Johanna das zu finden, was ihr zu Hause fehlt: eine Mutter, die bereit ist zu reden, um Probleme und Traumata zu verarbeiten.

FILMANALYSE

- Welche filmische Gestaltungsmittel werden im Film verwendet, um das Deutschland der 1990er Jahre darzustellen?
 - Erinnere dich an die Anfangsszene mithilfe des Bildes aus dem Film.
 - Woran erkennt man, dass die Handlung des Films in Deutschland ein paar Jahre nach der „Wende“ spielt?
 - Wie empfindest du die Stimmung des Bildes? Wie wirkt das Autohaus auf dich?
 - Was könnte deiner Meinung nach diese Szene über die soziale und politische Lage in Deutschland vermitteln?



Bild 3.

- Warum hat sich die Regisseurin deiner Meinung nach dafür entschieden, den Film im Winter spielen zu lassen?
 - Welche Farben sind im Film vorherrschend und welche Wirkung haben sie im Film?
 - Was sagen diese filmischen Gestaltungsmittel über die Gefühlslage der Hauptprotagonisten aus?

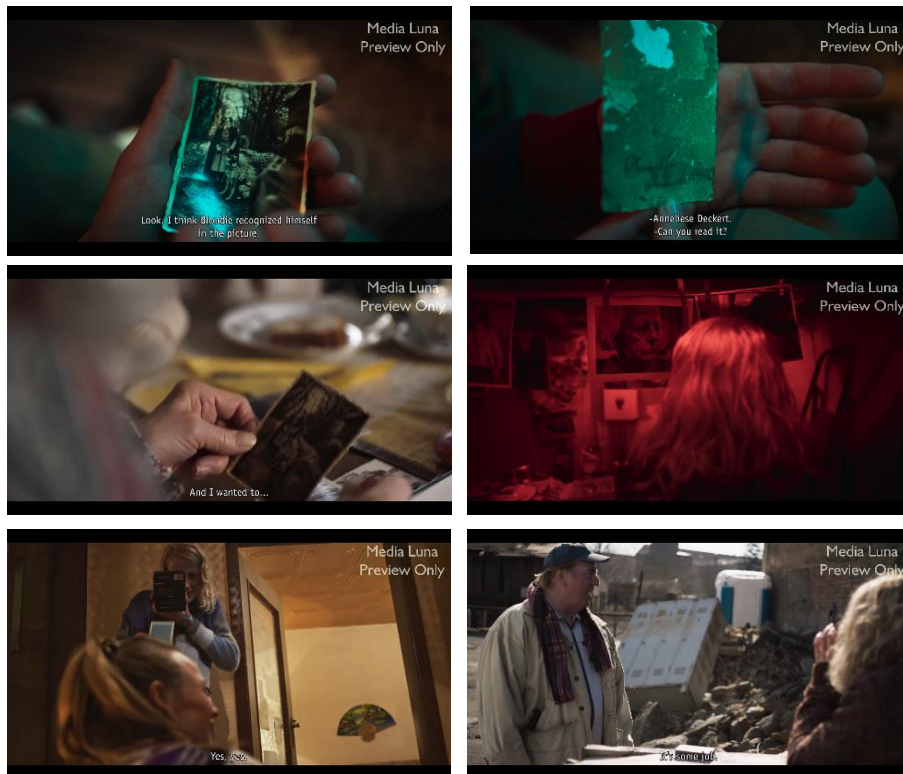
Begründe deine Antwort mithilfe der Bilder aus dem Film.



Bilder 4.

Beispiel: Durch die Entscheidung, die Geschichte im Winter spielen zu lassen, unterstreicht die Regisseurin das beklemmende Klima, in dem sich die Protagonistin befindet. Die verwendeten Farben sind kalt und stehen für die distanzierte Beziehung zwischen den Figuren. Außerdem wird der Alltag der Hauptprotagonistin durch den kalten Winter und das fehlende Geld, um ihr Studio zu heizen, zusätzlich erschwert. Dies verstärkt das Gefühl, dass die unausgesprochenen Traumata der Vergangenheit sie nicht loslassen werden.

- Als Herbert, Annelieses Schwiegersohn, Johanna fragt, für wen sie fotografiert, antwortet sie: „Ich mach Fotos. Für wen? Für viele. Für mich.“
Warum hat, die Regisseurin Sylke Enders deiner Meinung nach ihre Hauptdarstellerin zur Fotografin gemacht?
Welche Rolle spielt Fotografie im Film?



Bilder 5.

Beispiel: Fotografie spielt während des gesamten Films eine wichtige Rolle. Die Fotografie von Anneliese in Uniform ist ein Archivbild, das von der Vergangenheit zeugt und nicht verleugnet werden kann. Durch die Fotografie wird die Vergangenheit wieder wach. Darüber hinaus wird Johanna die Fotografie als Mittel zur Dokumentation und zum Verständnis ihrer Umgebung nutzen. Nicht zuletzt findet Johanna durch die Fotografie ihren Platz in dieser diffusen und von der Vergangenheit geprägten Gesellschaft.

Die Abbildungen aus diesem Filmheft können über diesen Link heruntergeladen werden:

<https://www.luxfilmfest.lu/wp-content/uploads/2024/01/Schlamassel.zip>