

DU 5 AU 15 MARS 2026



TÊTES BRÛLÉES

DOSSIER PÉDAGOGIQUE

12-15 ans

INTRODUCTION	3
STRUCTURE DU DOSSIER	3
PRÉSENTATION DU FILM	4
AVANT LE FILM	5
Le paratexte	5
PENDANT LE FILM : ACTIVITÉS DE VISIONNAGE	7
Espaces, rituels, réactions	7
Rendre visibles les émotions	7
APRÈS LE FILM	8
Ce qui reste	8
Proximité et distance	8
Tâche : diagramme de relations (sociogramme)	9
Foi et communauté	10
Discussion en groupe	10
Travail sur le deuil	11
Réflexion	12
Critique de film	12

INTRODUCTION

Les supports pédagogiques accompagnant le film sont censés ouvrir des espaces permettant de parler des films et de travailler autour de ce qu'ils sont et racontent. Enfants et adolescent·e·s doivent pouvoir proposer librement des associations, poser des questions, exprimer leurs impressions, sans barrière mentale. En effet, elles et ils vivent les films de manière plus sensible, émotionnelle, physique, sélective et immédiate, surtout les plus jeunes, que ne le font les adultes. Les expériences vécues lors du visionnage d'un film peuvent s'avérer très variées. C'est pourquoi les activités et les objectifs proposés ici sont conçus comme des pistes de réflexion et d'action permettant de poursuivre le travail autour du film.

STRUCTURE DU DOSSIER

Le matériel est organisé en trois temps : des activités préparatoires, des tâches à réaliser pendant le visionnage et une partie consacrée au travail après le film. Tous les éléments du dossier sont à considérer comme des suggestions ou des pistes de réflexion, à choisir et à adapter en fonction des besoins de la classe. Les différentes tâches peuvent se faire en petits groupes ou collectivement.

PRÉSENTATION DU FILM

TÊTES BRÛLÉES

Belgique, 2025, 84 min.

Réalisation : Maja-Ajmia Yde Zellama

Version : Version originale en français, néerlandais, arabe avec sous-titres français

Thèmes : deuil, solidarité, foi, jeunesse multiculturelle, créativité et autodétermination, perte et souvenir, mutisme, appartenance, passage à l'âge adulte.

Synopsis : Eya, douze ans, vit dans une famille musulmane tunisienne à Bruxelles et est très proche de son grand frère Younès. Lorsque ce dernier meurt subitement, le monde familial d'Eya s'écroule. Le film l'accompagne au cours de cette période d'adieu, de mutisme et de bouleversements. Dans le cadre des rituels funéraires liés à la foi islamique, Eya fait à la fois l'expérience de la force du collectif et de la solitude. Portée par le souvenir de son frère, les liens avec sa bande et sa force d'expression créative, elle cherche sa propre voie dans le deuil. Ainsi, *TÊTES BRÛLÉES* ne raconte pas simplement une histoire personnelle mais reflète aussi celle d'une jeune génération, entre racines culturelles et émancipation.

Réalisation : Le film déploie une atmosphère dense et intime avec sensibilité et pudeur. La caméra reste au plus près d'Eya, observant plutôt qu'expliquant, laissant les gestes, les lieux et les silences traduire les bouleversements intimes de la jeune fille.

La musique – en particulier le rap français – devient l'écho du souvenir, de la révolte et de l'affirmation identitaire.

Le film renonce aux réponses toutes faites et ne met pas en scène le deuil comme une crise, mais comme un processus de transformation aux multiples facettes.

TÊTES BRÛLÉES s'impose comme un portrait poétique d'une jeunesse solidaire et multiculturelle, entre douleur et affirmation de soi.

LE PARATEXTE

Tout d'abord, nous nous pencherons sur ce qu'on appelle le paratexte — ici plus précisément sur le titre du film, l'affiche et quelques photogrammes (images fixes extraites du film), souvent utilisés comme photos d'exposition dans les cinémas. Le « Lexikon der Filmbegriffe » (*Lexique des termes cinématographiques*) explique à ce sujet :

« Le concept du paratexte provient de la théorie littéraire structuraliste et a été forgé par Gérard Genette ; il désigne un ensemble varié de pratiques et de discours qui accompagnent le texte au sens strict (chez Genette : le livre) et le placent ainsi dans certains contextes. Le paratexte est un appareil d'accompagnement grâce auquel un texte devient un livre ou un film de cinéma et, en tant que tel, se présente aux récepteurs ou, plus généralement, au public. (...) De même, chaque film est accompagné d'une série de paratextes : on pense surtout ici à la publicité multiforme de la distribution cinématographique (affiches, photos d'affichage, bandes annonces, spots radio, dossiers de presse, etc.), aux entretiens avec les réalisateur·trice·s et acteur·trice·s du film, aux reportages de tournage, aux critiques de films, aux magazines et sites web créés par des fans (fanzines), tout comme à la littérature secondaire académique, mais aussi au merchandising — de la bande originale aux jouets. »

- **Que pourrait signifier le titre TÊTES BRÛLÉES — au sens littéral, mais aussi au sens figuré ? Pense à des émotions, des expériences ou des métaphores. À quoi t'attends-tu en voyant ce titre ?**

.....
.....

- **Le titre te parle-t-il ? Éveille-t-il ta curiosité pour le film ? Justifie ton avis.**

.....
.....

L'AFFICHE DE FILM



Observe attentivement l'affiche du film.

- **Quelles significations le titre du film peut-il prendre ? (Tu peux revenir à la question après avoir vu le film.)**

.....

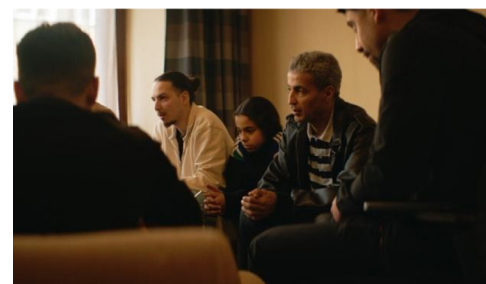
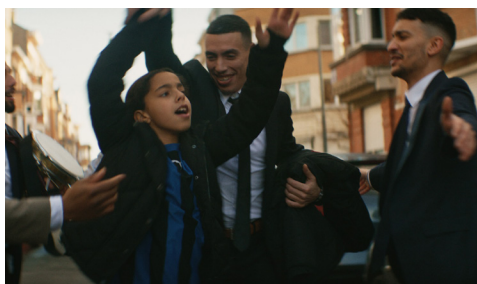
- **Qui est désigné par l'expression « Têtes brûlées » ? Pourquoi ?**

.....

LES IMAGES DU FILM

Regarde ces images extraites du film. Que te disent-elles sur :

- les personnages
- leur univers
- les thèmes possibles du film
- l'atmosphère et le ton du film



PENDANT LE FILM : ACTIVITÉS DE VISIONNAGE

ESPACES, RITUELS, RÉACTIONS

Le film montre différents lieux (appartement, rue, cimetière) et rituels (prières, cérémonies funéraires, gestes), la façon dont Eya évolue dans ces espaces et comment elle réagit à son environnement.

- *Quels lieux paraissent sûrs pour Eya et lesquels ne le sont pas ?*
- *À quels moments Eya se replie-t-elle sur elle-même et quand souhaite-t-elle être entourée ?*
- *Quels rituels apparaissent dans le film ?*
- *De quelle manière ces rituels aident-ils Eya à traverser son deuil ?*

RENDRE VISIBLES LES ÉMOTIONS

Pendant le visionnage, concentre-toi sur :

- **la musique** : quand est-elle forte, quand est-elle discrète ?
- **la lumière et les couleurs** : comment influencent-elles la perception des scènes, les rendant tristes ou plutôt chargées d'espoir ?
- *Note les scènes dans lesquelles ces éléments t'ont particulièrement marqué-e.*

.....
.....

Concentre-toi particulièrement sur le procédé cinématographique suivant :

- *La caméra : quand est-elle proche d'Eya et quand s'éloigne-t-elle ?*
- *Quelle impression Eya te donne-t-elle lorsque la caméra se resserre sur son visage, par exemple, par opposition aux plans où elle est filmée de loin ?*

.....
.....

APRÈS LE FILM

CE QUI RESTE

- *Que se passe-t-il pendant le film ? Résume l'intrigue et les moments-clés en utilisant tes propres mots. Quelle scène t'a particulièrement touché-e ?*

.....
.....

- *Quels thèmes te sont particulièrement restés en tête ?*

.....
.....

PROXIMITÉ ET DISTANCE

- *À quels moments te sens-tu particulièrement proches d'Eya ? Quand te donne-t-elle l'impression d'être réservée ou même isolée ?*
- *Que fait le film pour que tu puisses compatir avec Eya ?*
- *Y a-t-il des scènes où Eya semble très seule, malgré la présence d'autres personnes ?*
- *Comment le film représente-t-il ces moments ?*
- *À quel moment t'es-tu senti-e particulièrement proche d'un autre personnage du film ?*
- *Y a-t-il eu une scène dans laquelle tu as tout particulièrement pu te mettre dans la peau d'Eya ? Qu'as-tu ressenti ou pensé à ce moment-là ?*

TÂCHE : DIAGRAMME DE RELATIONS (SOCIOGRAMME)

Un diagramme de relations (appelé aussi sociogramme) est une représentation graphique qui montre comment des personnes ou des groupes sont lié·e·s les un·e·s aux autres.

Au centre se trouve généralement une figure principale – ici, Eya – et autour d'elle sont disposées d'autres personnes : plus elles sont proches d'elle, plus leur cercle se rapproche du centre.

Des lignes ou des flèches indiquent si la relation est forte, distante ou conflictuelle. Ainsi, on peut rapidement voir qui est proche de qui – et qui reste à l'écart.

CONSIGNE : crée un diagramme de relations autour d'Eya. Place Eya au centre. Dessine des cercles (proche = relation étroite ; plus éloigné = relation distante) pour :

1. **Younès (en souvenir)**
2. **La famille**
3. **Les ami·e·s de Younès**
4. **La religion**
5. **L'école / l'environnement**

Relie les cercles avec des lignes :

- **ligne épaisse = relation forte**
- **ligne en pointillés = relation distante**
- **ligne barrée = contact rompu / perdu**

Écris à chaque fois 1 à 2 mots-clés :

- **Qu'est-ce qui les unit ?**
- **Qu'est-ce qui les sépare ?**

FOI ET COMMUNAUTÉ

- *Quel est le rôle de la foi dans la vie d'Eya et de sa famille ?*
- *Que signifie pour toi la notion de communauté ?*
- *Qu'est-ce qui rend une communauté forte ? Dans quelles situations la communauté peut-elle aider, et quand peut-elle aussi constituer un frein ?*
- *Quels rituels culturels ou éléments religieux as-tu remarqués dans le film ? Quelle signification pourraient-ils avoir pour Eya ?*
- *À quels moments Eya semble-t-elle puiser de la force dans sa foi ?*
- *Y a-t-il des moments dans lesquels les rituels religieux lui apportent du soutien ou, au contraire, exercent de la pression sur elle ?*
- *Quelles formes de soutien Eya reçoit-elle de sa famille, de sa communauté ou des ami-e-s de son frère, après la mort de celui-ci ?*
- *Y a-t-il aussi des moments où elle se sent seule, malgré la présence d'autres personnes ?*
- *Quand te sens-tu appartenir à une communauté ? Qu'est-ce qui te procure ce sentiment ?*
- *Quel rôle la foi ou la spiritualité jouent-elles dans ta vie – ou dans celle des personnes que tu connais ?*

DISCUSSION EN GROUPE

- *La foi peut-elle devenir une source d'énergie pour surmonter le deuil ? Si oui, de quelle façon ?*

TRAVAIL SUR LE DEUIL

QU'EST-CE QUE LE DEUIL ?

- **Comment décrirais-tu le terme « deuil » en tes propres mots ? En quoi le deuil se distingue-t-il d'autres émotions comme la colère, la peur ou la solitude ?**

.....

.....

> LES ÉTAPES DU DEUIL

En psychologie, il est courant de distinguer plusieurs étapes du processus de deuil.

- **En avez-vous déjà entendu parler ?** ☐ **oui** ☐ **non**

1. Refus / déni
2. Colère et révolte
3. Négociation
4. Profonde tristesse
5. Acceptation

- **Peux-tu reconnaître une ou plusieurs de ces phases dans le film TÊTES BRÛLÉES ?**

1. Refus / déni
2. Colère et révolte
3. Négociation
4. Profonde tristesse
5. Acceptation

- **Dans quelles scènes Eya manifeste-t-elle certains de ces sentiments ?**

.....

.....

> LE DEUIL EST UN PROCESSUS INDIVIDUEL

Chaque personne vit le deuil différemment. Certaines se replient sur elles-mêmes, d'autres s'activent, certaines pleurent beaucoup, d'autres pas du tout.

- **Quelles formes de gestion du deuil as-tu observées dans le film ?**
- **Lesquelles connais-tu de ton entourage ou à travers d'autres histoires (livres, films, séries...) ?**

.....

.....

> EXPÉRIENCES PERSONNELLES AVEC LA PERTE

(réponse facultative ou anonyme possible)

- **As-tu déjà perdu quelqu'un ou quelque chose d'important – une personne, un animal, un lieu, une communauté ?**
- **Comment as-tu géré cette situation à l'époque ? Qu'est-ce qui ou qui t'a aidé-e ?**

.....
.....

> COMMENT AIDER ET SE FAIRE AIDER FACE AU DEUIL ?

- **Que pourrait-on faire nous-mêmes lorsque quelqu'un de notre entourage est en deuil ?**
- **Quels conseils donnerais-tu à quelqu'un qui vient de subir une perte ?**

.....
.....

RÉFLEXION

- **Qu'est-ce qui te rapproche d'Eya ; qu'est-ce qui te distingue d'elle ?**
- **Quels sentiments exprimés par Eya as-tu déjà ressentis dans ta propre vie ? Quand as-tu ressenti des émotions similaires ?**
- **Eya parle français et arabe : quel rôle jouent la langue, la musique ou le langage corporel dans son monde ? Et dans le tien ?**
- **Quel est le rôle des origines culturelles dans la manière dont les gens vivent un deuil ou une perte ?**
- **Quelles différences et similitudes existe-t-il entre la réalité de vie des filles présentes dans le film et dans ton quotidien ?**
- **Y a-t-il eu, dans le film, des propos qui t'ont particulièrement fait réfléchir ? Note une citation ou une scène.**
- **Quel message retiens-tu du film ?**

CRITIQUE DE FILM

Rédige une critique de film et justifie ton avis en t'appuyant à la fois sur le contenu et sur les aspects formels. Pour te guider, inspire-toi des points suivants :

- **Est-ce que le film t'a plu ? (Donne ton impression générale)**
- **Qu'est-ce qui était spécialement bien réalisé – et qu'est-ce qui l'était moins ?**
- **Quels thèmes ont été présentés de manière particulièrement convaincante ?**
- **À qui recommanderais-tu ce film – et pourquoi ?**
- **Combien d'étoiles donnerais-tu au film ? (de 1 à 5)**

CRÉDITS

AUTEURE

Nadine Aldag

Pour le LUCAS - Internationales Festival für junge Filmfans

ADAPTATION DE L'ALLEMAND

Danielle Hoffelt

GRAPHISME

Les M Studio



AVEC LE SOUTIEN DE



LUXEMBOURG CITY FILM FESTIVAL



LE GOUVERNEMENT
DU GRAND-DUCHÉ DE LUXEMBOURG
Ministère de la Culture



LUXEMBOURG CITY FILM FESTIVAL

www.luxfilmfest.lu