



LUXEMBOURG CITY FILM FESTIVAL

5 → 15/03/2026

16TH FESTIVAL

DOSSIER PÉDAGOGIQUE

LYCÉES

12-19 ans



ÜBERSICHT: FILMER AN ATeliers NACH Alter

ENSEIGNEMENT SECONDAIRE				
CYCLE INF.		CYCLE MOY.		CYCLE SUP.
12+	13+	14+	15+	16+
TÊTES BRÛLÉES				
MIT DER FAUST IN DIE WELT SCHLAGEN				
			KARLA	
			NULPEN	
			RASHID, L'ENFANT DE SINJAR	
			SOLDATEN DES LICHTS	
			LIVE A LITTLE	

FILMER / FILMS

ÜBERSICHT DER FILME UND ATeliers NACH Klasse

ENSEIGNEMENT SECONDAIRE				
CYCLE INF.		CYCLE MOY.		CYCLE SUP.
12+	13+	14+	15+	16+
MUDAM YOUTH MODULE: NUAGES EN MOUVEMENT				
FILM CRITICISM THROUGH SOCIAL MEDIA / LA CRITIQUE DE FILMS À L'ÈRE DES RÉSEAUX SOCIAUX				
MATIN BRUN: LA MÉCANIQUE TOTALITAIRE				
VORFÜHRUNG DES FILMS "KARLA" MIT ANSCHLIEßENDER IFEN WEITERBILDUNG (LEHRKRÄFTE DER SEKUNDARSTUFE)				

ATeliers & Evenementer / ATeliers & Événements

SOMMAIRE

INHALT

PROGRAMME 12+

FILMS

• MIT DER FAUST IN DIE WELT SCHLAGEN	p. 4-9
• TÊTES BRÛLÉES	p. 10-13
• KARLA	p. 14-19
• NULPEN	p. 20-25
• RASHID, L'ENFANT DE SINJAR	p. 26-29
• SOLDATEN DES LICHTS	p. 30-35
• LIVE A LITTLE	p. 36-39

WORKSHOPS | ATELIERS

• MATIN BRUN : LA MÉCANIQUE AUTORITAIRE	p. 41
• MUDAM YOUTH MODULE : NUAGES EN MOUVEMENT	p. 42
• IMMERSIVE PAVILION 2026	p. 43
• LA CRITIQUE DE FILMS À L'ÈRE DES RÉSEAUX SOCIAUX FILM CRITICISM THROUGH SOCIAL MEDIA	p. 44
• VORFÜHRUNG DES FILMS „KARLA“ MIT ANSCHLIESSENDE IFEN WEITERBILDUNG	p. 45

FORMULAIRE D'INSCRIPTION ANMELDEFORMULAR REGISTRATION FORM	p. 46
--	-------

Programmation soumise à changement.

12+

MIT DER FAUST IN DIE WELT SCHLAGEN

12–15 Jahre

Constanze Klaue | DE, 2025 | 105' | Deutsche Originalfassung | Drama



© The Yellow Affair

SCHLÜSSELWÖRTER

- Literaturverfilmung
- Milieustudie
- Ostdeutsche Provinz
- Fremdenfeindlichkeit
- Radikalisierung
- Rechtsextreme
- Alltagsrassismus
- Perspektivlosigkeit
- Nachwendezeit
- Familie
- Suche nach Gemeinschaft
- Rollenbilder

Eine Jugend im Schatten der DDR

Sachsen im Jahr 2006: Die Brüder Philipp und Tobi ziehen mit ihren Eltern, die in Schwierigkeiten stecken, in ein unfertiges Haus. Stabile Bezugspersonen und Zukunftsperspektiven gibt es kaum ... Und so sind die beiden Jungs auf sich allein gestellt – in der Schule, zu Hause, auf ihren Streifzügen durch die Umgebung. Als Philipp beginnt, sich mit einer Gruppe älterer Freunde zu treffen, geben ihm deren draufgängerische Aktionen und fremdenfeindliche Gewalttaten ein Gefühl von Abenteuer und Zugehörigkeit.

Eine bemerkenswerte Coming-of-Age-Geschichte, eingebettet in die grünen Landschaften und latenten politischen Spannungen Ostdeutschlands nach der Wende. Constanze Klaue liefert mit ihrem selbstbewussten Debütfilm eine scharfsinnige Studie darüber, wie sich eine Ideologie vor dem Hintergrund sozialer Umbrüche entwickeln kann – lange bevor sie als solche erkannt wird.



Erörterung und Debatte mit Respect.lu und einer Filmpädagogin.

SCHULVORSTELLUNGEN

09/03 – 9:00 Uhr – Ciné Le Paris Bettembourg (*Schluss– 11:45 Uhr*)
10/03 – 9:00 Uhr – Ciné Utopia (*Schluss– 11:45 Uhr*)

NACHWENDEZEIT & MILIEUSTUDIE

- In welcher historischen Zeit und an welchem Ort in Deutschland spielt die Geschichte des Films MIT DER FAUST IN DIE WELT SCHLAGEN?

Was versteht man unter dem Begriff „Wende“ und wann fand sie statt? Was ist die Wiedervereinigung Deutschlands? Was ist die Deutsche Demokratische Republik (DDR)?

Beispiel: Die DDR war eine Diktatur, die sich als sozialistischer Staat verstand, doch die politische Macht lag allein bei einer Partei, der SED (Sozialistische Einheitspartei Deutschlands). Freie Wahlen und Meinungsfreiheit gab es nicht und Oppositionelle wurden verfolgt. Vierzig Jahre nach der Gründung ist die DDR zusammengebrochen. Dazu haben viele Bürger der DDR beigetragen, indem sie gegen den Staat demonstriert haben. Sie wollten ein Leben in Freiheit und einen Wandel in der DDR. Ihre friedliche Revolution führte zum Ende der DDR und mündete in die Vereinigung der DDR und der Bundesrepublik Deutschland am 3. Oktober 1990. Die Wiedervereinigung erfolgte sehr schnell, und die ehemalige DDR wurde ohne Übergangszeit in das politische, wirtschaftliche und soziale System Westdeutschlands integriert. Dies führte zu einem abrupten wirtschaftlichen Zusammenbruch und einem massiven Anstieg der Arbeitslosigkeit.



Abbildung 1.

- Lies den folgenden Kommentar der Regisseurin und beantworte anschließend die Fragen:

Constanze Klaue: „Gerade die Nachwendezeit ist eine Phase, die in Ost und West kaum unterschiedlicher sein könnte. Obwohl das Land offiziell vereint war, erlebte die eine Seite einen tiefen Bruch und eine Art Migrationserfahrung im eigenen Land, während die anderen ihr gewohntes Leben weiterleben konnten. Für die junge Generation bedeutete das, mit Eltern aufzuwachsen, die keine Zeit hatten, weil sie zu sehr damit beschäftigt waren, sich in dem neuen Leben zurechtzufinden. Auf mehreren Ebenen. Politisch, sozial, kulturell und finanziell.“ Quelle: [FINAL FAUST PRESSEHEFT Dt.pdf](#)

- Wie wirkt die Familie auf dich? Welche Hinweise auf Probleme erkennst du? Wie würdest du die Stimmung im Haus der Zschornack beschreiben?
 - Erkennst du Aspekte des Verhaltens der Eltern von Tobias und Philipp wieder, die in dem Kommentar angesprochen werden?
 - Welche Auswirkungen haben die Probleme der Eltern auf Tobias und Philipp?
- Während des gesamten Films sind Philipp und Tobias mit dem Schweigen der Erwachsenen konfrontiert, die sich zurückhalten und jede Diskussion oder Erklärung zu wichtigen Ereignissen vermeiden. An welche Situationen aus dem Film erinnerst du dich, in denen die Kommunikationsschwierigkeiten der Erwachsenen sichtbar wurden?

Beschreibe die beiden Szenen und erkläre die Reaktionen der Erwachsenen mithilfe der Fragen.

Szene 1



Abbildung 2.

- Was versucht der Hausmeister zu verdecken und warum?
- Was sagt der Hausmeister zu Philipp?
- Wie hätte die Schulleitung nach einem solchen Vorfall reagieren können?
- Alle Szenen eines Films sind sorgfältig inszeniert und nichts wird dem Zufall überlassen. Warum wurde deiner Meinung nach von der Regisseurin beschlossen, die Entdeckung des Hakenkreuzes auf diese Weise zu inszenieren? Warum hat sie sich beispielsweise nicht dafür entschieden, den Hausmeister zu zeigen, wie er den Stein, auf dem sich das Hakenkreuz befindet, neu streicht?

Szene 2



Abbildung 3.

- Was erfährt Tobias von seiner Mutter in dieser Szene? Wie übermittelt die Mutter die traurige Neuigkeit?
- Warum hat sie deiner Meinung nach den Tod des Großvaters verschwiegen?
- Wie reagiert Tobias auf diese Information?
- Wie hast du dich bei dieser Szene gefühlt?

FREMDENFINDLICHKEIT, ANTISEMITISMUS & GEWALT

- Kennst du diese Begriffe? Recherchiere die Begriffe und schlage zu jedem Begriff eine Definition vor:

○ Rechtsextremismus

Beispiel: Es gibt keine allgemein gültige Definition von Rechtsextremismus, weil es sich nicht um eine einheitliche Denkschule, sondern um ein Gemisch unterschiedlicher politischer Einstellungen und Ideologien handelt, bei der Menschen glauben, dass ihr eigenes Volk oder ihre Gruppe besser und wertvoller ist als andere. Sie lehnen die Gleichheit aller Menschen ab und betrachten Personen mit anderer Herkunft, Hautfarbe, Religion oder Kultur oft als minderwertig. Rechtsextreme akzeptieren die Demokratie meist nicht, weil sie unterschiedliche Meinungen und eine vielfältige Gesellschaft ablehnen. Stattdessen wünschen sie sich einen starken Anführer und eine Gesellschaft, in der möglichst alle Menschen ähnlich denken und leben. Typisch für rechtsextremes Denken sind Rassismus, Fremdenfeindlichkeit, Antisemitismus und die Idee, dass nur bestimmte Menschen „dazugehören“ sollten. Diese Einstellungen sind gefährlich, weil sie die Freiheit, die Rechte und die Gleichwertigkeit aller Menschen bedrohen.

Quelle: <https://kinder.wdr.de/tv/neuneinhalb/neuneinhalb-lexikon/lexikon/r/lexikon-rechtsextremismus-100.html>

○ Radikalisierung

Beispiel: Eine Radikalisierung ist ein Prozess und passiert nicht plötzlich, sondern nimmt ihren Ausgangspunkt in Situationen, die Unzufriedenheit und einen damit verbundenen (subjektiven) Veränderungswunsch auslösen. Die Entwicklung radikaler Ideen erfolgt zunächst über eine tiefgehende Betrachtung eines Systems (welcher Art auch immer), verbunden mit dem Wunsch nach einer grundlegenden Veränderung. Es werden Alternativen, Lösungsmöglichkeiten und Ziele entwickelt, die sich deutlich von jenen unterscheiden, die im gegenwärtigen System vorherrschen. Dem Phänomen liegt die Idee zugrunde, Probleme „bei der Wurzel“ zu packen, anstatt es nur an der Oberfläche, bzw. am Symptom anzugehen. Der Wunsch nach einer grundlegenden, umfassenden und drastischen Veränderung stellt eines der Merkmale der Radikalität dar.

Der erste und unproblematische Schritt ist die Meinungsbildung – diese ist bestenfalls faktenbasiert, differenziert und nuanciert. Im Verlauf des Radikalisierungsprozesses verfestigen sich Überzeugungen jedoch zunehmend und werden einer Differenzierung, bzw. Argumentation immer weniger zugänglich. In Folge wird es immer wichtiger, Recht zu behalten und die eigene Ansicht – die eine identitätsstützende Funktion bekommen hat – um ihrer selbst willen aufrecht zu erhalten. Quelle: www.respect.lu

- Was sind deiner Meinung nach die Ursachen für die Radikalisierung bei Jugendlichen? Beantworte diese Frage anhand von Beispielen aus dem Film.
- Viele Filmszenen zeigen, dass Fremdenfeindlichkeit und Antisemitismus zum Alltag unserer Protagonisten gehören. An welchen Szenen kannst du dich erinnern?
Du kannst die Frage anhand der Bilder aus dem Film beantworten.





Abbildungen 4.

Beispiel: Von der Eröffnungsszene an äußert sich der Vater abfällig über „die Polen“. Im Schulbus wird wie selbstverständlich und unwidersprochen ein Judenwitz erzählt. Die Großmutter muss entsetzt feststellen, dass Tobias „Jude“ auf eine Schulmappe geschrieben hat. Im Schwimmbad schnappt Tobias die Bemerkung auf, dass sich die beschimpften Jugendlichen „nach Sorbistan verpissen“ sollen. (Hier verweist der Film auf Konflikte mit der in Sachsen lebenden Bevölkerungsgruppe der Sorben.)

- Wie würdest du Menzel und die Gruppe um ihn beschreiben? Warum möchte Philipp so sehr zu ihnen gehören? Teilt er ähnliche politische Ideen wie die Gruppe?

Beispiel: Die Politik ist nicht unbedingt der Grund, warum Philipp sich der Neonazi-Gruppe in seinem Dorf anschließt. Was ihn dazu treibt, ist sein Bedürfnis nach Anerkennung und Zugehörigkeit. Die angespannte Situation in seiner Familie und seine Perspektivlosigkeit führen dazu, dass er sich für Gewalt und Rebellion interessiert. Dies scheint die Gruppe von Menzel für Philipp zu verkörpern.

- Am Ende des Films gipfelt die Wut der rechtsextremen Gruppe um Menzel im Brandanschlag auf die Schule, die zur Aufnahme für Geflüchtete werden soll. Hier ist der Film brandaktuell: Laut Bundeskriminalamt wurde in Deutschland im Jahr 2023 nahezu jeden zweiten Tag eine Asylunterkunft angegriffen.

Welche anderen politisch motivierten Verbrechen der extremen Rechten werden im Film dargestellt?

- Gewalt ist in der gesamten Erzählung allgegenwärtig – nicht nur innerhalb der Neonazi-Gruppe. Beobachte die Bilder aus dem Film und beschreibe die entsprechenden Szenen anhand der folgenden Fragen:



Abbildung 5.

- Was passiert in dieser Szene?
- Warum zerstören Tobias und Elisabeth die Puppe?
- Welche Bedeutung hat diese Zerstörung? Denke dabei an die Symbolik, die die Lehrerin der Puppe zu Beginn des Films zuweist.

Szene 1



Szene 2



Abbildungen 6.

- Was passiert in diesen beiden Szenen?
- Welches Element wird verwendet, um den Übergang zwischen der Szene mit dem Vater und dem Gewehr (Szene 1) und der Szene mit Menzels Gruppe, der Philipp und Christoph beigetreten sind (Szene 2), zu schaffen?
- Warum werden diese beiden Szenen nacheinander gezeigt? Was ist das Ziel dieser Montage?

LITERATURVERFILMUNG

- Der Film MIT DER FAUST IN DIE WELT SCHLAGEN ist eine Verfilmung des gleichnamigen Romans von Lukas Rietzschel, der im Jahr 2018 veröffentlicht wurde.

Der Roman wird über 15 Jahre erzählt, aufgeteilt in drei Erzählblöcke 2000 bis 2004, 2004 bis 2006, 2013 bis 2015. Der Leser begleitet die Protagonisten Philipp und Tobi von der Kindheit bis in das Alter von über 20 Jahren. Im Unterschied zum Roman ist der Film in weniger Teile gegliedert, die sich in ihrer Erzählzeit stark unterscheiden.

Wie ist der Film aufgebaut? Wie viele verschiedene Teile hast du im Film unterschieden?

Beispiel: Der Film ist in zwei Teile gegliedert: Der erste, anderthalbstündige Teil beginnt im Jahr 2006 und endet mit Tobias erster Begegnung mit Menzel. Der zweite, mit knapp 14 Minuten deutlich kürzere Teil erzählt in einer Art Epilog, der auf das Jahr 2015 datiert ist, was aus den beiden Brüdern (die nun von anderen Schauspielern dargestellt werden) geworden ist, und endet mit dem Brand der Schule. Den meist kurzen Kapiteln des Buches entsprechen im Film viele eher kurze, oft elliptisch montierte Szenen des Films.



Abbildung 7.

- Was hat Lukas Rietzschel dazu motiviert, das Buch zu schreiben?
Was sagt er über den politischen Kontext von 2018? Hör dir das Interview mit dem Schriftsteller an und beantworte anschließend die Fragen: <https://www.youtube.com/watch?v=MEHgg1xhpaw>

WISSENSWERT

Für den Einsatz im Unterricht ist der Roman von Lukas Rietzschel in einer gekürzten und vom Autor autorisierten Fassung im Klett-Verlag erschienen (RIETZSCHEL, 2023), die Zeilennummern, Fußnoten zur Erläuterung und ein kurzes Nachwort enthält.



PARATEXTE

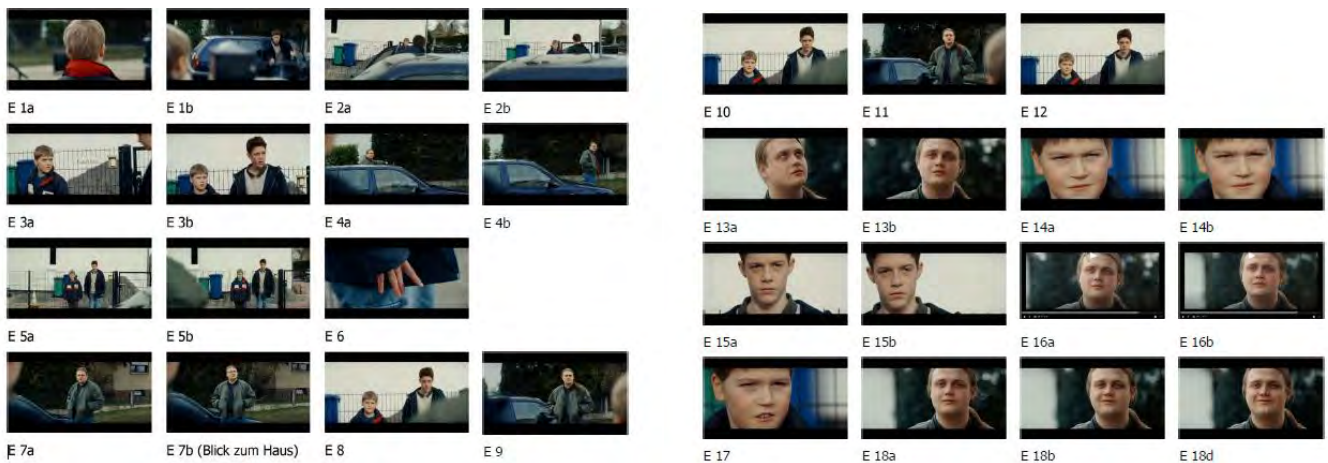
- Analysiere die Gestaltung des Filmplakats:
 - Warum wurde deiner Meinung nach diese Einstellung aus dem Film ausgewählt?
 - Wieso wurde sie in Hochformat für das Filmplakat verwendet?
 - Was sagt die Schriftart des Titels aus? Wie würdest du die Schrift beschreiben? Warum ist sie gelb?
- Interpretiere den Filmtitel:
 - Warum tragen deiner Meinung nach der Roman und der Film diesen Titel? Welche Assoziationen ruft er bei dir hervor? Welches Gefühl vermittelt er?
 - Welchen alternativen Titel würdest du dem Film geben?



Abbildung 8.

EINE FILMSZENE ANALYSIEREN

- Analysiere diese Schlüsselszene von Tobias' erster Begegnung mit Menzel, indem du folgende Fragen beantwortest:



Abbildungen 9.

- Was passiert in dieser Szene?
- Wie fühlen sich Philipp, Tobias und Menzel in diesem Moment? Woran erkennt man das?

Schau dir die Aufnahmen der Szene an und nenne die, die deiner Meinung nach einen Hinweis auf deren Gemütszustand geben.

- Was versteht man unter einer Detailaufnahme? Erläutere die Funktion dieser Einstellungsgröße am Beispiel der Einstellung 6 bei Tobias' erster Begegnung mit Menzel.

Was ist eine Einstellungsgröße?

Die Einstellungsgröße ist ein Maß dafür, wie viel von der Gesamtgröße eines gefilmten Objekts im Bildrahmen tatsächlich sichtbar ist. Insbesondere lässt sich über die Einteilung in Einstellungsgrößen feststellen, wie groß das Objekt im Verhältnis zu seiner jeweiligen Umgebung am Schauplatz erscheint und wie detailreich die Aufnahme von ihm ist. Quelle: <https://nwdl.eu/filmsprache/de/index.html>

- Was versteht man unter einer Großaufnahme? Benenne alle Aufnahmen, die dieser Einstellungsgröße entsprechen und erkläre ihre Funktion.



Abbildungen 10.

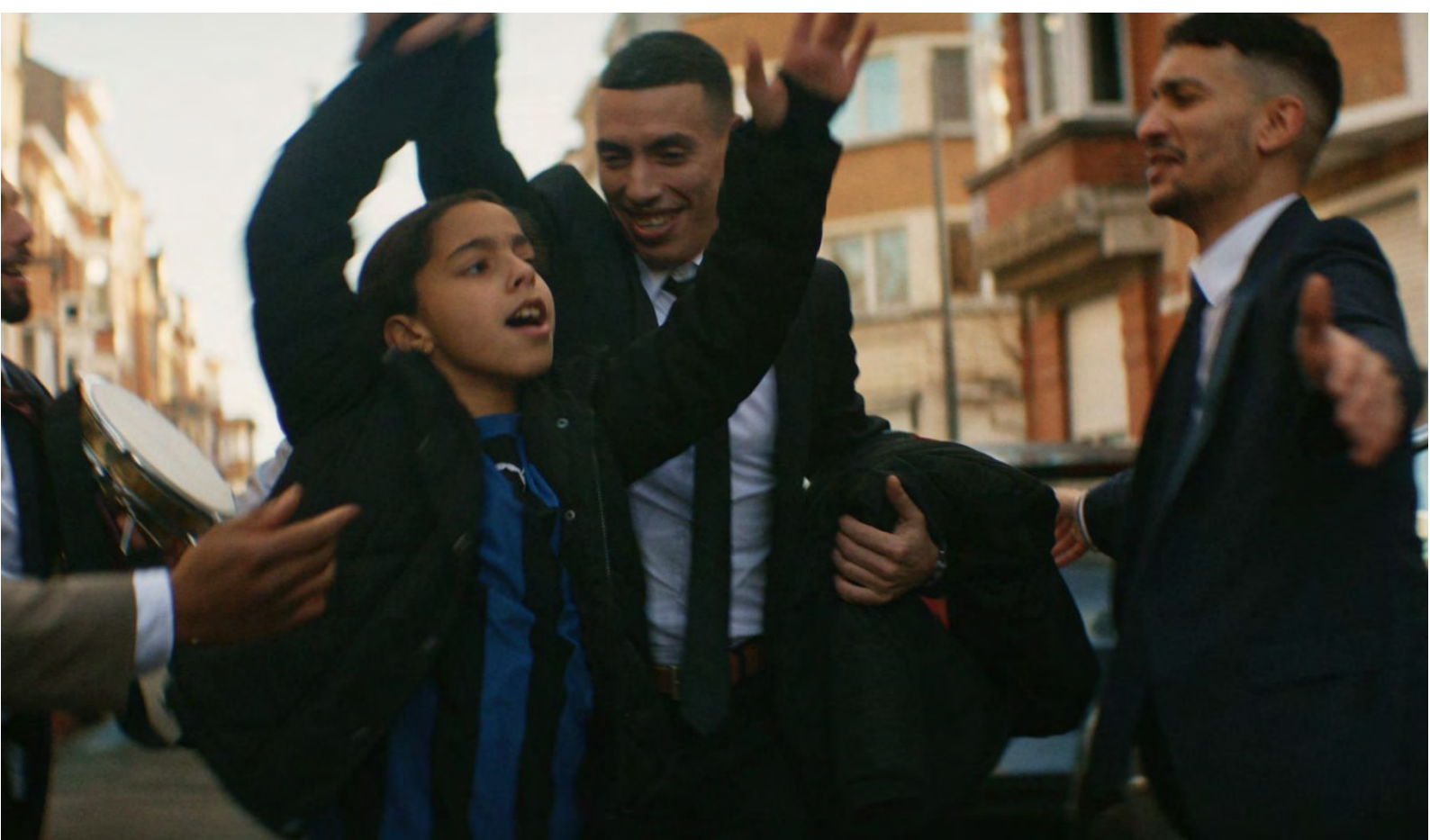
Beispiel: Als Großaufnahme wird in der Filmwissenschaft eine Einstellungsgröße bezeichnet, die ein Motiv, zum Beispiel den Kopf eines Menschen, bildfüllend zeigt. Großaufnahmen laden ein, sich in die gezeigte Figur hineinzuversetzen und in ihrem Gesicht zu „lesen“. Im gesamten Film werden häufig Großaufnahmen eingesetzt, insbesondere um Tobias' Emotionen zu zeigen. Besonders gut ist der Einsatz von Großaufnahmen in der Schlüsselszene gelungen, die von Tobias' erster Begegnung mit Menzel erzählt. In wenigen Sekunden gelingt es dem Darsteller von Menzel unterschiedliche Emotionen zum Ausdruck zu bringen: Als Reaktion auf Tobias' Antwort nickt Menzel zunächst leicht, lächelt dann, indem er seinen rechten Mundwinkel leicht nach oben verzieht (E18b), schaut nach rechts zu Philipp, um sich zu vergewissern, wie Tobias' Bruder reagiert (E 18d), blickt dann wieder zu Tobias, lässt seine Augen noch einmal zwischen den beiden Brüdern hin und her wandern und nickt zufrieden. Im Unterschied zu Philipp, der sich nach den Ereignissen der vergangenen Nacht (mit dem Schweinefleisch-Anschlag auf eine türkische Familie und dem Tod des Nachbarshundes Jesko) von Menzel distanziert, markiert dieser Moment am Morgen den Einstieg von Tobias in die rechte Szene.

Die Abbildungen aus diesem Filmheft können über diesen Link heruntergeladen werden:
<https://www.luxfilmfest.lu/wp-content/uploads/2026/01/MIT-DER-FAUST-IN-DIE-WELT-SCHLAGEN.zip>

TÊTES BRÛLÉES

12-15 ans

Maja-Ajmia Zellama | BE, 2025 | 84' | Version originale française, néerlandais, arabe avec sous-titres français | Drame



© MAD Distribution, Grimm Vandekerckhove

MOTS CLÉS

- Famille
- Deuil
- Entraide
- Fraternité
- Amitiés
- Perte
- Mort
- Accident
- Résilience
- Amour
- Religion
- Traditions
- Émotion
- Tendresse
- Enfance
- Solidarité
- Coming-of-age

Un premier film où perce joliment la force du mouvement collectif

Eya, 12 ans, fait partie d'une famille tunisienne musulmane installée à Bruxelles. Elle est extrêmement proche de son frère aîné, Younès, avec qui elle passe beaucoup de temps. Lorsqu'il meurt subitement, le monde d'Eya s'écroule et l'adolescente doit s'inventer son propre chemin pour surmonter cette épreuve, aidée par sa créativité, les liens qu'elle tisse et sa foi.

Ce premier film frondeur, qui n'a pas peur d'explorer un territoire extrêmement intime, où le chagrin peut s'enfoncer dans les abysses, est surtout porté par un lumineux élan de vie. Et c'est dans la force du mouvement collectif qu'il trouve ses plus belles scènes, nourries par une interprétation ce qu'il faut d'honnête et de sensible.



Avec le soutien de l'Œuvre Nationale de Secours Grande-Duchesse Charlotte.



Séance suivie d'un débat **avec la réalisatrice Maja-Ajmia Zellama** & des élèves de la classe spécialisation cinéma et audiovisuel du lycée Vauban.



Aux premières classes inscrites à cette séance, nous offrons la possibilité d'une intervention en amont du Festival dans votre classe, sous forme de préparation à la séance.

SÉANCE SCOLAIRE

05/03 – 09h00 – Kinopolis Kirchberg (fin de séance – 11h45)

PISTES DE TRAVAIL

- Observe l’affiche ci-contre et réponds aux questions :
 - Peux-tu décrire ce que tu vois ?
 - Que penses-tu du titre avec le « e » barré ? Qu’est-ce qu’il t’évoque ?
 - Que symbolisent les couleurs de l’affiche pour toi ?
- Quelles sensations te procure l’atmosphère du film au début ? Est-elle pesante, angoissante, joyeuse, ou bien ne ressens-tu rien de particulier en voyant les premières images du film ?
- Eya et son frère Younes ont une relation très fusionnelle. Quels éléments te l’indiquent ?
- Qu’est-ce qui va venir changer la vie d’Eya et de sa famille ?
- Quels sont les principaux thèmes du film ?
- Résume l’intrigue et les moments-clés, avec tes propres mots. Quelle scène t’a le plus marqué-e, et pourquoi ?
- As-tu ressenti une certaine proximité avec certains des personnages ? Si oui, lesquels et pourquoi.

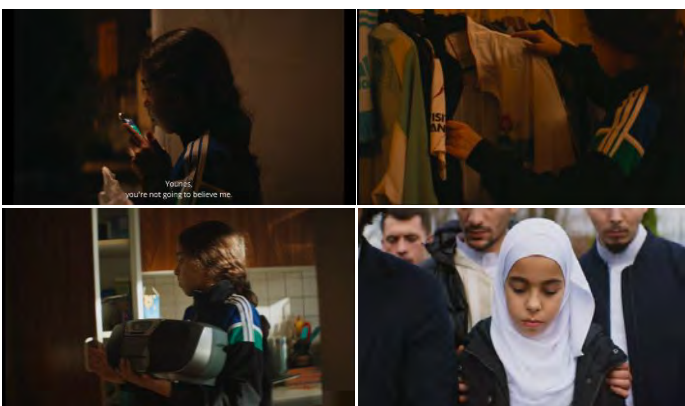


Illustration 1.

LE CHEMIN DU DEUIL

- Dans le film, le moment de la mort de Younes est suggéré dès le début (comme lorsque Eya lui envoie un vocal en lui disant « Je crois que je vais mourir » lors d’une insomnie). Elle attend sa réponse une première fois, Younes lui répond en la réconfortant, puis plus rien. Seulement un bruit lointain de moto et d’ambulance. Avais-tu compris qu’un drame allait se produire ?
- Pour toi, le film parle-t-il seulement du deuil ? Si non, explique avec tes propres mots.

Exemple : l’amitié, la jeunesse, la fragilité des liens, et la difficulté de communiquer ses angoisses. Le deuil est le fil conducteur, mais il est imbriqué dans une réflexion plus large sur la vie et la mémoire
- Qu’est-ce que le deuil, à tes yeux ?
- Le deuil peut se définir par un processus en plusieurs étapes. Le film montre bien certaines de ces étapes.
 - As-tu déjà entendu parler des différentes étapes du deuil ?
 - Dans le film, ces phases sont bien présentes. Grâce aux différents moments représentés ci-dessous ou implicitement montrés, pourrais-tu les reconnaître ? (*Par la musique, les couleurs, les gestes*). Explique pourquoi en une phrase à chaque fois.



Illustrations 2.

- **Négation** (refus de croire à la perte)
- **Colère** (recherche une cause, un coupable)
- **Marchandage** (recherche d’une solution à la perte, une façon d’y remédier)
- **Dépression** (tristesse due à la perte)
- **Acceptation** (compréhension que la perte est inévitable)

Exemple :

- *Négation* - on voit les personnages refuser d'y croire, par exemple dans les silences figés ou les regards vides
- *Colère* - certains gestes brusques, la musique plus agressive, traduisent la recherche d'un coupable ou d'une explication.
- *Marchandage* - les dialogues où l'on imagine « si seulement... », ou les rituels répétés, montrent la tentative de trouver une issue.
- *Dépression* - les couleurs ternes, les ralentis, et les corps affaissés expriment la lourde tristesse.
- *Acceptation* - les scènes plus lumineuses, les gestes de solidarité, et la musique apaisée marquent la compréhension que la perte est irréversible mais intégrée.

- Le deuil peut se vivre de plusieurs façons différentes en fonction des personnes ; c'est un processus très subjectif. Certain-e-s pleurent, d'autres non, d'autres se renferment et certain-e-s préfèrent être actif-ve-s pour ne pas trop y penser.

Quels processus peux-tu noter dans le film ?

Exemple : Dans le film, on observe plusieurs processus subjectifs :

- Certain-e-s pleurent et expriment leur douleur ouvertement.
- D'autres se renferment, refusant de parler ou de partager.
- Certain-e-s cherchent à s'occuper, à rester actif-ve-s, comme pour éviter de trop penser.
- On voit aussi des moments de rituels collectifs (chants, rassemblements) qui permettent de transformer la douleur en mémoire partagée.
- Le film montre bien que le deuil n'a pas une seule forme, mais qu'il est pluriel et intime.

ANALYSE FILMIQUE

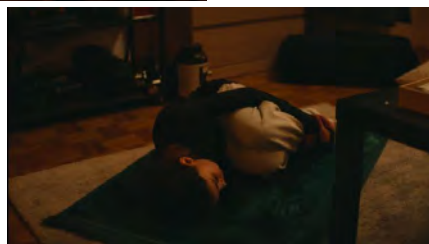
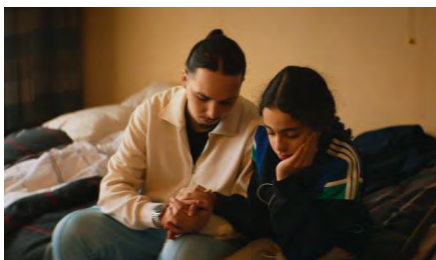
- La perte de Younes oblige-t-elle Eya à grandir plus vite ? Comment cela se traduit-il à l'écran ?

Exemple : La disparition de Younes force Eya à quitter brutalement l'insouciance de l'adolescence.

À l'écran, cela se traduit par :

- *Son visage plus fermé, moins souriant.*
- *Des gestes plus posés, comme si elle portait un poids invisible.*
- *Une évolution dans sa manière de parler : elle devient plus grave, plus consciente de la fragilité de la vie.*

- Y a-t-il des moments où l'image « parle sans bruits » ? Quels sont-ils ? Appuie-toi sur les illustrations ci-dessous pour répondre.



Illustrations 3.

Exemple : Les plans fixes sur Eya seule, où son regard exprime la douleur sans paroles. Les séquences où la caméra s'attarde sur des objets liés à Younes (sa moto, ses affaires), qui deviennent des symboles muets. Les contrastes de lumière et de couleur qui traduisent l'état intérieur des personnages. L'absence de son amplifie la puissance émotionnelle.

- Le film a été tourné caméra à l'épaule : connais-tu cette technique ? Qu'est-ce que cela donne en termes de rendu ? Qu'est-ce que cela te fait ressentir ?

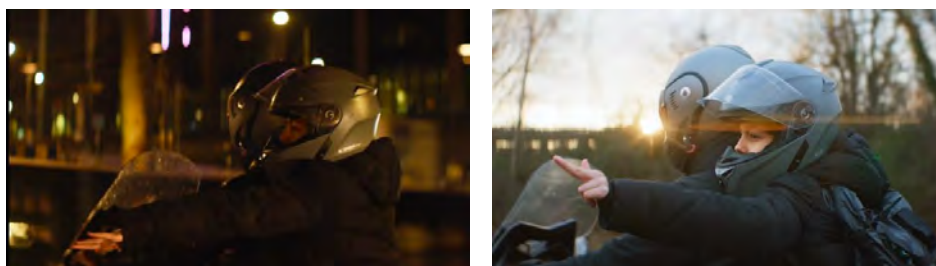
Exemple : La caméra à l'épaule est une technique où l'opérateur tient la caméra directement, ce qui donne une image légèrement instable. Le rendu : impression de proximité, de réalisme, comme si on était « dans la scène » avec les personnages. Le ressenti : cela crée une immersion, une tension, parfois un malaise, qui reflète bien la fragilité des protagonistes.

- Comment la réalisatrice utilise-t-elle la caméra pour faire ressentir la fragilité et le traumatisme ? Tu peux utiliser ce [lexique cinématographique](#) pour t'aider à répondre à la question.

Exemple :

- Plans serrés : pour montrer l'intimité et la vulnérabilité des visages.
- Travellings hésitants : qui traduisent l'instabilité émotionnelle.
- Couleurs désaturées : pour accentuer la tristesse et le traumatisme.
- Cadrages obliques ou décentrés : qui donnent une impression de déséquilibre, comme si le monde avait perdu sa cohérence.

- Compare les deux scènes du film ci-dessous, qui sont assez similaires mais qui arrivent à deux moments différents dans le processus du film.
 - Que peux-tu en dire ?
 - À quels moments ces deux scènes interviennent-elles ?
 - Note leurs différences et similitudes.
 - Que peux-tu conclure de ces deux moments capturés ?



Illustrations 4

Exemple : Ce que l'on peut en dire : elles fonctionnent comme un miroir, mais à deux moments différents du récit. Moments d'intervention : La première scène survient juste après la perte, dans le choc et la confusion. La seconde apparaît plus tard, quand l'acceptation commence à se dessiner. Différences : La première est sombre, chaotique, avec des gestes brusques. La seconde est plus apaisée, les couleurs plus douces, les mouvements plus lents. Similitudes : même lieu ou même geste répété, ce qui crée un écho visuel. Conclusion : ces deux scènes montrent l'évolution du deuil, du refus à l'intégration de la perte.

- Si tu devais choisir un plan ou une séquence qui, selon toi, résume le film, lequel serait-ce et pourquoi ?
- Y a-t-il eu des propos qui t'ont touché-e ou fait réfléchir dans le film ?
- À partir du travail d'analyse d'images que tu viens d'effectuer, rédige une critique de film et justifie ton avis en t'appuyant sur des éléments précis :
 - Présente le film et résume son histoire en quelques phrases sans en dévoiler la fin.
 - Qu'est-ce qui était spécialement bien réalisé, et qu'est-ce qui l'était moins (en quoi les choix stylistiques sont réussis ou pas par rapport à l'histoire racontée, aux personnages qui la portent) ?
 - Propose une interprétation du film et une réflexion personnelle.
 - En quoi le film peut-il parler à un public de ton âge ? À qui recommanderais-tu ce film, pourquoi ?
 - Est-ce que le film t'a plu ? Quelle note, sur 5, mettrais-tu au film ?

Christina Tournatzés | DE, 2025 | 104' | Deutsche Originalfassung mit oder ohne französische Untertitel /
Version originale allemande avec ou sans sous-titres français | Drama / drame



©Achtung Panda! Florian Emmerich

SCHÜSSELWÖRTER | MOTS CLÉS

- Inzest | Inceste
- Familie | Famille
- Justiz | Justice
- Kindheit | Enfance
- Schweigen | Silence
- Geständnisse | Confessions
- Übergriffiges Verhalten | Emprise
- Sexuelle Gewalt | Violences sexuelles
- Consent | Consentement
- Sechzigerjahre in Deutschland |
Allemagne des années soixante

DE *Der mutige Kampf eines jungen Mädchens für Gerechtigkeit*

München, 1962. Die 12-jährige Karla flieht mutig vor ihrer Familie, um schwere Missbrauchsvorwürfe gegen ihren Vater zu erheben. Doch in einer patriarchalischen, von Schweigen und Unterdrückung geprägten Kultur muss sie lernen, in einem Justizsystem zurechtzukommen, das ihren Aussagen mit Misstrauen begegnet.

FR *Le courageux combat pour la justice d'une jeune fille*

Munich, 1962. Karla, 12 ans, fuit courageusement sa famille pour porter de graves accusations d'abus contre son père. Mais au sein d'une culture patriarcale marquée par le silence et la répression, elle doit apprendre à évoluer dans un système judiciaire qui traite ses confessions avec méfiance.

Erörterung und Debatte mit Suzy Gomes Matos, Rechtsanwältin (Straf- und Familienrecht), Steve Goedert, Chefkommissar Police Lëtzebuerg & einer Filmpädagogin.



Introduction et débat avec Suzy Gomes Matos, avocate à la cour (droit pénal et de la famille), Steve Goedert, commissaire en chef de la Police Lëtzebuerg & d'une spécialiste de l'éducation à l'image.



Mit der Unterstützung der Œuvre Nationale de Secours
Grande-Duchesse Charlotte.

Avec le soutien de l'Œuvre Nationale de Secours
Grande-Duchesse Charlotte.

SCHULVORSTELLUNGEN | SÉANCES SCOLAIRES

DE OF - 11/03 – 9:00 – Ciné Utopia (Schluss – 11:55)

VO ALL avec sst. FR - 12/03 – 9h – Ciné Utopia (fin de séance – 11h55)

ÖFFENTLICHE VORSTELLUNG

MIT ANSCHLIESSENDER WEITERBILDUNG, siehe Seite 132

10/03– 14:00 – Ciné Utopia (Schluss – 16:30)

PÄDAGOGISCHE ANSÄTZE

CHARAKTERANALYSE

- Wer ist Karla? Was ist ihre entscheidende Handlung im Film?

Beispiel: Karla ist ein 12-jähriges Mädchen, das nach Jahren des Schweigens beschließt, Anzeige gegen seinen Vater zu erstatten – eine seltene und mutige Entscheidung für ein junges Mädchen, insbesondere in den 1960er-Jahren in Deutschland.

- Was ist deiner Meinung nach der Grund dafür, dass die Filmemacherin die Geschichte Karlas nicht von einer älteren Frau, sondern von einem 12-jährigen Mädchen erzählen wollte?

Beispiel: Um die Zerbrechlichkeit und Stärke zu zeigen, die ein Kind an den Tag legen kann, und um das Tabu des Inzests zu durchbrechen.

- Beschreibe Karla anhand ihrer Gesten und ihrer Schweigsamkeit.

Beispiel: Sie wirkt zerbrechlich, ist aber entschlossen. Ihr Schweigen spiegelt sowohl ihre Angst als auch ihre innere Stärke wider.

- In welcher Beziehung stehen Karla, Richter Lamy und dessen Sekretärin zueinander? Warum scheinen sie für das Mädchen so wichtig zu sein?

Beispiel: Die drei Figuren scheinen durch das Geheimnis und die Geständnisse Karlas miteinander verbunden zu sein. Für Karla sind diese beiden Protagonisten wie Zufluchtsorte, positive Elternfiguren, die sie selbst nie hatte. Sie geben ihr eine gewisse emotionale Unterstützung, während die anderen Erwachsenen ihr nicht glauben und ihr Schweigen nicht verstehen.

- Auf welche Hindernisse stößt Karla, als sie ihre Geschichte erzählt? Mit welchem Gegenstand hilft Richter Lamy ihr, sich besser verständlich zu machen? Weißt du, wie dieser Gegenstand heißt und wozu er normalerweise dient?

Beispiel: Karla durchlebt während dieses Prozesses viele verschiedene Emotionen und Gefühle. Sie hat Angst vor ihrem Vater und traut sich deshalb nicht zu erzählen, was passiert ist. Sie hat kein Selbstvertrauen, weil die Erwachsenen ihr nicht glauben. Sie bekommt Wutanfälle, wenn man sie nicht versteht. Um Karla besser zu verstehen, gibt Richter Lamy ihr eine Stimmgabel. Mit dieser kann sie erzählen, was passiert ist, ohne ins Detail zu gehen. Für Karla ist die Stimmgabel ein Mittel, um sich trotz allem auszudrücken. Sie kann die traumatischen Erlebnisse verschweigen, doch sie haben dennoch ihren Platz in ihrer Erzählung und bleiben nicht unbeachtet. Es ist äußerst wichtig, gehört zu werden. Eine Stimmgabel wird in der Regel in der Musik verwendet, um einen Referenzton für Instrumente zu erzeugen (meistens ein A). Sie kann aber auch zu therapeutischen Zwecken eingesetzt werden.



Abbildung
Illustration 1.

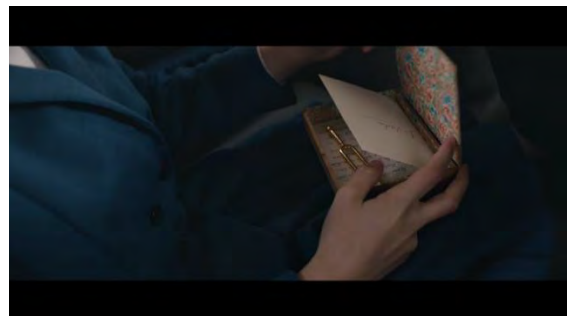


Abbildung
Illustration 2.

SCHWEIGEN UND SEXUELLE GEWALT

- Warum war es für Karla so lange nicht möglich zu sprechen?
- Dieses Schweigen betrifft nicht nur Karla, sondern ihre ganze Familie. Wer schweigt? Und warum? Kannst du sie verstehen?

Ein Beispiel: Für Karla war es lange Zeit nicht möglich zu sprechen, weil sie Angst vor den Reaktionen ihres Vaters Angst hatte. Die ganze Familie – ihre Mutter und ihr Bruder – schweigt oder ignoriert die Tatsachen. Dies lässt sich vor allem durch die patriarchalische Gesellschaft der 1960er-Jahre erklären.

- Warum steht deiner Meinung nach das Schweigen im Mittelpunkt des Films?

Beispiel: Das Schweigen verdeutlicht die Schwierigkeiten der Opfer, darüber zu sprechen.

In Luxemburg gibt es innerhalb der Polizei einen Dienst namens „**Aktioun Bobby**“. Er bietet Kindern, die Opfer körperlicher, psychischer oder sexueller Gewalt geworden sind, unter der Nummer (+352) 123 21 telefonische Hilfe.

Weitere Informationen finden Sie auf dieser Website: [Gewalt und Vergewaltigung - Opferhilfe - Portail de la Police Grand-Ducale - Luxembourg](#) oder hier: [Gewalt und sexueller Missbrauch - Die Luxemburger Regierung](#)

DER GESELLSCHAFTLICHE KONTEXT

- Woran erkennst du, dass der Film in Deutschland in den Sechzigerjahren spielt?

Beispiel: Die dargestellte deutsche Gesellschaft der 1960er-Jahre ist noch stark patriarchalisch geprägt. Ein Beispiel hierfür ist Karlas Vater. Seine Frau fürchtet ihn und er spielt eine unterdrückende Rolle. Anhand der Einrichtung, der Automodelle und der Kleidung der Figuren lässt sich der Film zudem chronologisch einordnen.

- Inwiefern bleibt der Film trotz seines historischen Kontexts universell?

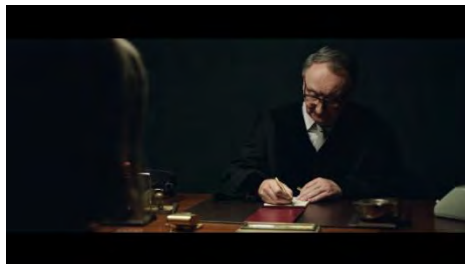
Beispiel: Auch heute noch fällt es den Opfern schwer, sich zu äußern.

- Wie können dieser Film und Karlas Geschichte deiner Meinung nach junge Zuschauer:innen inspirieren?

Beispiel: Diese Geschichte beweist, dass Worte eine Waffe gegen Ungerechtigkeit sein können.

FILMANALYSE

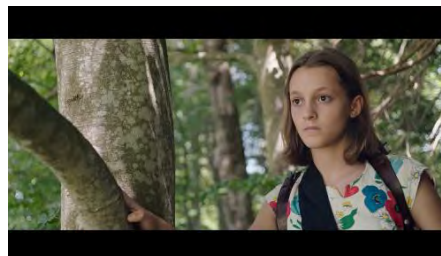
- Hier siehst du zwei Bilder aus den Gesprächen zwischen Richter Lamy und Karla. Das erste Bild erscheint am Anfang des Films, als Karla beschließt, direkt zum Richter zu gehen. Das zweite stammt aus einer späteren Szene, in der die beiden Figuren bereits ein Vertrauensverhältnis aufgebaut haben. Analysiere diese Bilder und erkläre, wie die Regisseurin dies bildlich ausgedrückt hat.



Abbildungen
Illustrations 3.

Beispiel: Auf dem ersten Bild wirkt der Rahmen strenger, das Licht dunkler, die Atmosphäre weniger entspannt. Karla ist gekommen, um Anzeige gegen ihren Vater zu erstatten, nachdem die Polizisten ihr nicht geglaubt und ihr Schweigen nicht verstanden und sie für eine Lügnerin gehalten hatten. Sie begibt sich zu Richter Lamy, der sich Notizen macht, aber misstrauisch bleibt. Auf dem zweiten Bild sieht man, dass sich die Kulisse komplett verändert hat. Die Szene spielt tagsüber in einem etwas weniger strengen Raum, der nicht so kühl wirkt wie das Büro. Das Licht ist wärmer und angenehmer. Man spürt, dass Karla sich sicherer fühlt, um zu erzählen, was sie lange Zeit verheimlicht hat.

- Die Mohnblume taucht mehrmals in verschiedenen Sequenzen und zu verschiedenen Zeitpunkten des Films auf. Was könnte sie symbolisieren?



Abbildungen / Illustrations 4.

Beispiel: Die Mohnblume symbolisiert Leidenschaft, Leben und Jugend. In diesen drei Bildern, die aus verschiedenen Momenten des Films stammen, ist sie unterschiedlich dargestellt. Auf dem ersten Bild taucht Karla mit offenen Armen ins Wasser ein. Die Mohnblume befindet sich vor ihrer Brust, vielleicht sogar auf Höhe ihres Herzens. Dies könnte ein Symbol für inneren Schmerz, eine unsichtbare Wunde oder eine unauslöschliche Erinnerung sein. Ihre offenen Arme könnten eine Form der Wiedergeburt darstellen.

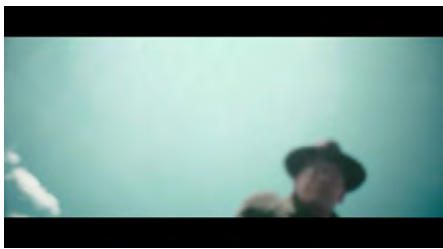
Das zweite Bild zeigt eine Explosion leuchtender Farben mit einem Feld voller Mohnblumen. Das Rot der Mohnblumen (Leiden, Erinnerung) und das Blau der Kornblumen (Ruhe, Unschuld) erzeugen eine visuelle Spannung.

Dieses Feld könnte auch Karlas innere Welt darstellen: eine Mischung aus Schönheit, Schmerz und Stille. Es könnte ein mentaler Zufluchtsort sein, an den sie sich zurückzieht, um zu überleben. Vielleicht ist es auch eine Kindheitserinnerung vor dem tragischen Ereignis.

Das letzte Bild markiert das Ende des Films. Im Kino ist der Wald häufig ein Ort des Übergangs, des Verlusts oder der Suche. Der Baum, an den sie sich klammert, kann als Anker dienen und symbolisiert den Versuch, trotz des Chaos, das sie während des gesamten Films erlebt hat, die Kontrolle zu bewahren. Diese Szene inmitten von Bäumen steht im Kontrast zum Wasser und zum Feld. Sie könnte den Moment symbolisieren, in dem Karla versucht, sich selbst wiederzufinden und eine Verbindung zur realen Welt herzustellen.

Diese drei Bilder spiegeln treffend den Weg wider, den sie im Laufe des Films zurückgelegt hat. Es ist eine Suche nach Frieden. Die Mohnblume könnte somit das Symbol ihrer Geschichte sein, die sie in sich trägt, auch wenn sie nicht darüber spricht.

- Analysiere die drei untenstehenden Bilder aus derselben Sequenz. Was verraten diese Bilder über die Beziehung zwischen Karla und Richter Lamy? Du kannst jedes Bild einzeln oder alle Bilder zusammen analysieren und dabei die in dieser Szene verwendete Filmtechnik (Beleuchtung, Verwendung von Unschärfe, Vorhandensein von Wasser usw.) genau beschreiben. Was symbolisieren Wasser und die ausgestreckte Hand?



Abbildungen / Illustrations 5.

Beispiel: Auf dem ersten Bild ist Richter Lamy verschwommen zu sehen, wie er sich Karla nähert, die in einer Rückblende die Szene am See mit ihrem Vater erlebt. Doch dieses Mal kommt jemand, um sie zu retten. Das ist auf dem zweiten Bild zu sehen, auf dem eine Hand nach ihr ausgestreckt ist, als wolle sie ihr sagen: „Ich bin da, ich werde dir helfen.“ Die ausgestreckte Hand könnte Richter Lamy verkörpern – den einzigen Erwachsenen, der Karla zuhört. Seine Geste ist klar, doch die Distanz bleibt spürbar. Karla muss sich entscheiden, ob sie diese Hilfe annimmt. Das unscharfe Bild wirkt zeitlos wie eine Erinnerung oder ein Traum. Dies verstärkt die Vorstellung eines verdrängten Traumas.

Das Wasser steht metaphorisch für Gefangenschaft, verdrängte Erinnerungen oder Geheimnisse. Karla, die Opfer von Missbrauch geworden ist, wird hier vielleicht als in ihrem Schmerz versunken dargestellt: verschwommen, isoliert und schwer zu erreichen. Technisch gesehen ist die Wahl des Wassers als visuelles Medium sehr wirkungsvoll: Es trübt, enthüllt und umhüllt.

Das dritte Bild kann die wiedergefundene Sprache, das Vertrauen oder den Beginn einer Heilung symbolisieren. Es ist ein starkes Bild der Resilienz.

Die visuelle Stille ist vielsagend. Sie lässt Raum für Interpretationen und starke Emotionen.

PISTES DE TRAVAIL

ANALYSE DES PERSONNAGES

- Qui est Karla ? Et quel est son geste fondateur dans le film ? (Voir illustration 1. ci-dessus, page 15)

Exemple : Karla est une petite fille de 12 ans qui décide de porter plainte contre son père après des années de silence, ce qui est un acte rare et courageux pour une jeune fille, qui plus est dans les années soixante en Allemagne.

- Selon toi, pourquoi la cinéaste a-t-elle voulu montrer l'histoire de Karla via une jeune fille de 12 ans et non plus âgée ?

Exemple : Afin de montrer la fragilité et la force qu'une enfant peut ressentir et de lever le tabou sur l'inceste.

- Décris la personnalité de Karla en te basant sur ses gestes et ses silences.

Exemple : Elle est fragile mais déterminée, ses silences traduisent la peur qu'elle ressent et sa force intérieure.

- Quelle relation entretiennent Karla, le juge Lamy et la secrétaire du juge ? Pourquoi semblent-il et elle si important-e-s pour la jeune fille ?

Exemple : Les trois personnages semblent lié-e-s par le secret et les confessions de Karla. Pour elle, ces deux protagonistes sont comme des refuges, des figures parentales saines dont elle n'a pas pu profiter auparavant. Il et elle lui apportent un certain support émotionnel, alors que les autres adultes ne la croyaient pas et ne comprenaient pas son silence.

- Quels obstacles Karla rencontre-t-elle pour raconter son histoire ? Grâce à quel objet le juge Lamy va-t-il l'aider à mieux se faire comprendre ? Sais-tu comment cela s'appelle et à quoi cet objet sert en temps normal ? (Voir illustration 2. ci-dessus, page 15)

Exemple : Karla est traversée par un grand nombre d'émotions et sentiments différents lors de ce processus, elle a peur de son père et donc de raconter ce qu'il a pu se passer. Elle manque de confiance en elle car les adultes ne la croient pas, elle a des accès de colère lorsqu'on ne la comprend pas. Afin de mieux la comprendre, le juge Lamy lui donne un diapason, grâce auquel Karla peut faire entendre ce qu'il s'est passé sans entrer dans les détails. Pour Karla, le diapason est un moyen de parler malgré tout. Elle peut décider de ne pas parler de ces expériences traumatisantes, mais celles-ci ont néanmoins une place dans son récit et ne restent pas lettre morte. Le fait d'être entendue est extrêmement important. Le diapason est en temps normal utilisé en musique ; il produit un son de référence pour les instruments (la plupart du temps un LA). Le diapason peut également être utilisé de façon thérapeutique.

LE SILENCE ET LES VIOLENCES SEXUELLES

- Pourquoi Karla n'a-t-elle pas pu parler jusque-là ?
 - Le manque d'expression et de communication ne concerne pas que Karla, mais toute sa famille. Qui se tait ? Et pourquoi ? Peux-tu les comprendre ?

Exemple : Karla n'a pas pu parler pendant longtemps par peur des représailles de son père. Toute la famille (sa mère et son frère) est réduite au silence ou bien n'a pas connaissance des faits ; cela est grandement dû à la société patriarcale des années soixante.

- Selon toi, pourquoi le silence est-il au cœur du film ?

Exemple : Le silence illustre bien la difficulté des victimes à parler.

Au Luxembourg, il existe un service au sein de la police Grande-Ducale qui s'appelle l'« **Aktioun Bobby** ». Il propose une aide téléphonique aux enfants victimes de violence physique, psychique ou sexuelle au (+352) 123 21. Tu trouveras plus d'informations sur ce site : [**Violences et viols - Aide aux victimes - Portail de la Police Grand-Ducale - Luxembourg**](#) ou bien ici [**Violences et abus sexuels - Le gouvernement luxembourgeois**](#)

- Comment peux-tu établir que le film se situe en Allemagne dans les années soixante ?

Exemple : la société allemande des années soixante dépeinte dans le film est encore patriarcale, comme on peut le voir avec la figure du père de Karla : sa femme le craint, son rôle est oppressant. Il est aussi possible de situer chronologiquement le film grâce à la décoration, aux types de voitures ainsi qu'aux vêtements des personnages.

- En quoi le film reste-t-il universel malgré son contexte historique ?

Piste : Il est encore très difficile aujourd'hui pour les victimes de prendre la parole.

- Selon toi, comment ce film et l'histoire de Karla peuvent-ils inspirer les jeunes spectateur·rice·s ?

Exemple : Le film démontre que la parole peut servir d'arme contre l'injustice.

ANALYSE FILMIQUE

- Ci-dessus, page 103, illustrations 3., deux images différentes des entretiens entre le juge Lamy et Karla. La première se situe au début du film, lorsque Karla décide d'aller voir le juge directement. La seconde, elle, est extraite d'une scène où l'on voit que davantage de confiance s'est installée entre les deux personnages. Analyse ces images et montre comment la cinéaste a voulu faire transparaître ces deux impressions à l'écran. (Voir illustrations 3. ci-dessus, page 16)

Exemple : Sur la première image, le cadre semble plus strict, la lumière plus sombre, l'ambiance moins décontractée. Karla vient pour porter plainte contre son père après que des policiers n'ont pas voulu la croire ou aller au-delà de son silence, allant même jusqu'à la prendre pour une menteuse. Elle vient alors voir le juge Lamy qui prend note mais tout en se méfiant. Sur la seconde image, on peut voir que le mobilier a totalement changé, la scène se passe de jour, dans un cadre un peu moins strict qu'un bureau froid. La lumière y est plus chaude et chaleureuse. On saisit que Karla se sent plus en confiance pour raconter ce qu'elle a longtemps tu.

- Dans plusieurs séquences et à différents moments du film, revient l'image du coquelicot. Qu'est-ce qu'il pourrait représenter ? (Voir illustrations 4. ci-dessus, page 16)

Exemple : Le coquelicot symbolise la passion, la vie et la jeunesse. Dans ces trois images prises à différents moments du film, le coquelicot est présent d'une façon ou d'une autre. Sur la première image, Karla est immergée, bras ouverts dans l'eau. Le coquelicot se trouve devant elle, devant sa poitrine, peut-être même au niveau de son cœur. Cela pourrait être un symbole de douleur intime, de blessure invisible ou de souvenir impossible à effacer. Les bras ouverts pourraient illustrer une forme de renaissance. La seconde image, elle, représente une explosion de couleurs vives avec le champ de coquelicots. Le rouge des coquelicots (souffrance, mémoire) et le bleu des bleuets (calme, innocence) créent une tension visuelle. Ce champ pourrait représenter l'univers intérieur de Karla : un mélange de beauté, de douleur, et de silence. Ce paysage pourrait être un refuge mental, un lieu où Karla se replie pour survivre, ou bien un souvenir d'enfance, avant le drame. La dernière image est également la conclusion du film. Au cinéma, la forêt est souvent un lieu de transition, de perte ou de quête. L'arbre que Karla tient peut représenter un ancrage, une tentative de rester debout malgré le chaos qu'elle a pu vivre tout au long du film. Cette scène terrestre contraste avec l'eau et le champ. Elle pourrait figurer le moment où Karla tente de revenir à elle-même, de se reconnecter au monde réel. Ces trois images reflètent bien le chemin parcouru tout au long du film, une quête du retour au calme. Le coquelicot pourrait, ainsi, être l'emblème de l'histoire de Karla, qu'elle porte en elle, même lorsqu'elle ne parle pas.

- Analyse les trois images issues de la même séquence du film ci-dessous. Que révèlent ces images de la relation entre Karla et le juge Lamy ? Tu peux effectuer une analyse image par image ou bien regarder l'ensemble des visuels, en décrivant bien la technique cinématographique de cette scène (lumières, utilisation du flou, présence de l'eau...) Que signifie l'eau, symboliquement ? Et la main tendue ? (Voir illustrations 5. ci-dessus, page 17)

Exemple : Sur la première image, on peut voir le juge Lamy de façon floue. Il vient voir Karla, qui, elle, a un flashback de la scène du lac avec son père. Sauf que cette fois-ci quelqu'un vient la sauver. On peut le voir avec la deuxième image où une main est tendue vers elle, comme pour lui dire « Je suis là, je vais t'aider ». La main tendue, elle, pourrait incarner le juge Lamy, seul adulte à l'écouter. Son geste est clair, mais la distance reste palpable : Karla doit choisir de saisir cette aide. L'image trouble semble hors du temps, comme un souvenir ou un rêve. Cela renforce l'idée d'un traumatisme enfoui. L'eau est une métaphore de l'enfermement, de mémoire refoulée ou de secret. Karla, victime d'abus, est peut-être figurée ici comme immergée dans sa douleur : floue, isolée, difficile à atteindre. Sur le plan technique, le choix de l'eau comme médium visuel est puissant : elle trouble, elle révèle, elle enveloppe. La troisième image peut symboliser la parole retrouvée, la confiance, ou le début d'une guérison. C'est une image forte de résilience. Le silence visuel est éloquent. Il laisse place à l'interprétation, à l'émotion brute.

Sorina Gajewski | DE, 2025 | 75' | Deutsche Originalfassung | Coming-of-Age



© UCM.One

SCHLÜSSELWÖRTER

- Coming-of-Age
- Roadmovie
- Komödie
- Freundschaft
- Gen Z
- Verantwortung
- Orientierungslosigkeit
- Machtlosigkeit
- Leben nach dem Schulabschluss
- (Mangelnde) Zukunftsperspektiven
- Überforderung
- Klimakrise
- Generationenkonflikte
- Generationengerechtigkeit
- Ungerechtigkeit
- Klassismus

Wenn nichts geplant ist, kann sich alles ändern

Die besten Freundinnen Ramona und Nico verbringen ihre Sommerferien damit, ziel- und planlos durch das schwüle Berlin zu streifen. Aus einer Laune heraus zerbrechen sie das Fenster eines Nachbarn und befreien dessen seltenen Vogel. Damit lösen sie eine Kettenreaktion aus, und es beginnt eine unerwartete Odyssee durch die Stadt. Unterwegs müssen sie ihre Freundschaft und ihre Identität hinterfragen und sich einer Welt stellen, die von ihnen verlangt, Stellung zu beziehen, ob sie dazu bereit sind oder nicht.

Nulpen zeigt die Irrwege einer Generation in den hektischen Straßen von Berlin und trumpft damit als völlig neues Coming-of-Age-Format auf. Als nuanciertes, einfühlsames und amüsantes Porträt zweier Teenagerinnen zwischen Apathie und Erwachen macht dieses Spielfilmdebüt Sorina Gajewski zu einer bemerkenswerten neuen Stimme des deutschen Kinos.



Erörterung und Debatte mit dem CYD (Climate Youth Delegates), dem KJT (Kanner Jugendtelefon) und einer Filmpädagogin.

SCHULVORSTELLUNG

09/03 – 9:00 Uhr – Ciné Utopia (Schluss– 11:35 Uhr)

(MANGELNDE) ZUKUNFTSPERSPEKTIVEN & KLASSISMUS

- Beschreibe den Kontext des Films, indem du die folgenden Fragen beantwortest:
 - Wie würdest du Ramona und Nico beschreiben?
 - Welcher Moment ihres Lebens wird im Film erzählt?
 - Wo wohnen sie?
 - Wie ist ihr Verhältnis zu ihren jeweiligen Familien?
 - Was machen sie?
 - Wie würdest du ihre Beziehung beschreiben?
 - Wie gehen die beiden miteinander um?
- In NULPEN geht es um zwei Freundinnen in ihrer gemeinsamen Sommerzeit, nachdem sie frisch die Schule abgeschlossen haben. Erfährt man im Film etwas über die Zukunftspläne der beiden Protagonistinnen?
 - Auch wenn du vielleicht noch viele Jahre vor dir hast, bis du die Schule abgeschlossen hast, hast du dir vielleicht schon Fragen über deine Zukunft gestellt.

Vervollständige die folgenden Sätze über deine Zukunft nach der Schule.

Nach dem Abschluss...

mache ich zuerst _____

kann ich endlich _____

wünsche ich mir _____

habe ich Zeit für _____

frage ich mich _____

befürchte ich _____

- Schau dir diese Szenenbilder an und erkläre, welche Situationen sie zeigen. Was erfahren wir in diesen Szenen über Ramonas und Nicos Vorstellung von Jugend und Zukunft?



„Manche ham das halt einfach nicht. Man weiß eh schon, was passiert. Ich hab echt kein Bock mehr. Man kann doch eh nichts verändern. Die Welt IST im Arsch. Warum denken manche Menschen, das wäre nicht so? Kann mir irgendwer das jetzt mal erklären? Ich check es nicht. Dann soll man wenigstens ehrlich sein und nicht so tun, als könnten alle alles machen.“



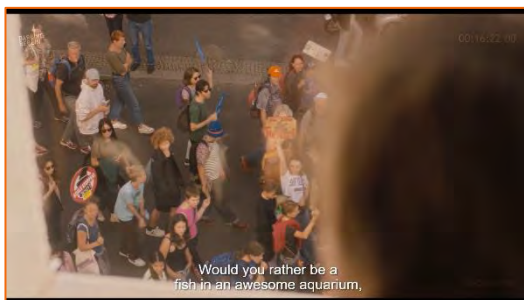
„Deine Eltern finanzieren dich doch eh, oder? Wenn du's wollen würdest, dann könntest du's. Ich bin echt voll die Versagerin, Mann. Nur peinlich. Ich krieg nix auf die Reihe. Ich krieg nix auf die Reihe. Nach diesem Sommer werden wir eh nicht mehr miteinander chillen. Dann wirst du in irgend so'n Elite-Ding gesteckt. Bekommst Kaviar zum Frühstück...“

Abbildungen 1.

- Wie fühlt sich Ramona in diesen beiden Szenen?
- Haben Ramona und Nico die gleichen Zukunftsaussichten? Was unterscheidet sie laut Ramona?
- Weißt du, was der Begriff „Chancengleichheit“ bedeutet?
- Was ist deine Meinung zu diesem Thema? Denkst du wie Ramona, dass nicht alle Menschen die gleichen Möglichkeiten haben? Warum (nicht)?

GENERATIONENKONFLIKTE & KRISENZEIT

- Welches Ereignis findet während dieser Szene in Berlin statt? Wie reagieren Noah, Ramona und Nico darauf?



Noah: „Warum geht ihr eigentlich nicht auf Demos? [...]

Steh auf! Geh raus! Du kannst alles machen, stattdessen sitzt du hier rum! Du kannst dich nicht über alles beschweren, wenn du nichts dagegen tust!“



Ramona: „Wozu?“

Abbildungen 2.

- Welche Rolle spielt Ramonas kleiner Bruder Noah in dieser Szene und während des ganzen Films? In welchen Momenten ist seine Figur entscheidend für Wendung und Fortgang der Handlung?

Beispiel: Noah verkörpert die Moral und stellt einen Gegenpol zu den Protagonistinnen dar. Durch Noah bekommen Nico und Ramona den Impuls, überhaupt nach dem weggefliegenen Vogel zu suchen. Der Vogel symbolisiert die Verantwortung, die man irgendwann im Leben tragen muss, und Noah ist der Grund, weshalb sie sich dieser Verantwortung stellen.

- Welche Funktion übernimmt das Thema Klima-Aktivismus im Film?

Beispiel: Das Thema Klimakrise ist im Film allgegenwärtig. Zu Beginn wird es eher beiläufig im Hintergrund angesprochen, beispielsweise wenn im Radio darüber berichtet wird. Im Laufe des Films gewinnt es jedoch zunehmend an Bedeutung, bis hin zur Fridays-for-Future-Demonstration, an der auch andere Jugendliche, darunter Noah, teilnehmen, was die Untätigkeit unserer beiden Protagonist:innen noch verstärkt. Die Klimakrise im Film symbolisiert alle Krisen unserer Zeit, denen unsere Protagonist:innen scheinbar keine Beachtung schenken, gegenüber denen sie sich aber in Wirklichkeit völlig machtlos fühlen.

- Lies die Slogans der Demonstrant:innen in dieser Szene. Was denkst du über diese Sätze? Muss man sich engagieren oder darf man auch „nichts tun“?

„Jung zu sein, heutzutage, bedeutet: mit brennenden Wäldern aufzuwachsen.

Jung zu sein, heutzutage, bedeutet: keine Luft zum Atmen zu haben.

Jung zu sein, heutzutage, bedeutet: keine sichere Heimat zu haben.

Es tut weh, hoffnungsvoll zu sein.

Es tut weh, an die Zukunft zu denken.

Es tut weh, keine Vorbilder zu haben.

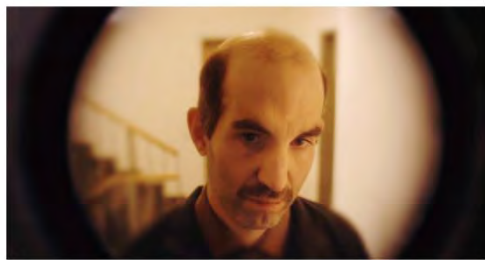
Es tut weh, weiter in fossile Energie zu investieren.

Es tut weh, in einer Welt groß zu werden, in der tausende Menschen an Hitze sterben.

Es tut weh, dass Menschen ihre Heimat verlassen müssen, wegen Dürre, wegen Flut und wegen unserer Politik.

Es reicht.“

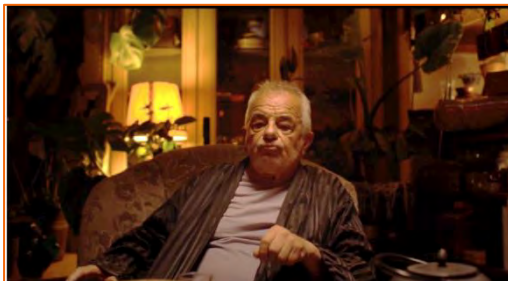
- In NULPEN treten viele Nebenfiguren auf, die sich mit Ramona und Nico über Jugend und Zukunft austauschen. Schau dir die folgenden Bilder an und erkläre die verschiedenen Szenen, indem du auf folgende Fragen antwortest:
 - Mit wem reden die beiden?
 - Welcher Generation gehört die Person an?
 - Welche Ansichten hat sie über die Jugend und was meint sie mit dem, was sie den Protagonistinnen sagt?
 - Wie reagieren Ramona und Nico? Teilen sie diese Ansichten? Inwiefern (nicht?)



„Bestimmt seid ihr frustriert, unmotiviert, ohnmächtig oder fühlt euch im Stich gelassen oder schwach oder so. Ich kann das verstehen, in eurem Alter. Mir ging das genauso. Tschernobyl. Mauer. Helmut Kohl.“



„Kennst du das Gefühl, wenn die Gedanken an die Zukunft herumschweben wie ein Luftballon? Sie drehen sich um sich selbst, wie ein möglicher 360°-Dreh. Alles ist möglich, aber der Luftballon brennt. Kennst du das?“



„In eurem Alter. Ich war so ambitioniert! Ich wollte die Welt sehen. Dafür muss man schon ein bisschen schuften.“

Abbildungen 3.

- Was hältst du von diesen Aussagen?
- Was hättest du anstelle von Nico und Ramona geantwortet?
- Was sagen die Erwachsenen in deinem Umfeld über deine Generation? Was empfindest du dabei?
- Fühlst du dich von den älteren Generationen missverstanden?
- In einem Interview, das das LUCAS - Internationales Festival für junge Filmfans mit der Regisseurin von NULPEN, Sorina Gajewski geführt hat, erklärte diese folgendes: „Jede Generation bekommt von der vorherigen die Aufgabe, die Welt zu retten, in etwa „Ihr musst es besser machen als wir.“
 - Vergleiche diese Aussage der Regisseurin mit der entsprechenden Szene im Film. Was hältst du von Noahs Aussage? Hat die heutige Jugend andere und/oder mehr Herausforderungen zu bestehen, als die der letzten Jahrzehnte?

„Ich finde das nicht fair. Meine Schwester, Nico und in ein paar Jahren ich: Wir sind die Generation, die die Welt retten muss. Wir müssen das ausbügeln, was Sie verbockt haben. Können Sie sich vorstellen, was das für ein Stress ist? Was haben Sie gemacht, als Sie 17 oder 18 waren? Oder 11½, wie ich? Wahrscheinlich haben Sie nur Blödsinn im Kopf gehabt. Genau das, was wir auch wollen. Aber wir dürfen das nicht. Ihr gebt uns alle Verantwortung. Das ist so scheiße! Ich habe Angst davor, was auf mich zukommt. Ich habe Angst davor, in der Welt zu leben, die ihr geschaffen habt. Und niemand entschuldigt sich dafür. Aber das können Sie jetzt. Lassen Sie uns gehen. Uns und den Vogel. Geben Sie uns unsere Jugend zurück!“



Abbildungen 4.

- Führt eine Umfrage unter älteren Generationen durch, um herauszufinden, welche Erwartungen an sie gestellt wurden, als sie in eurem Alter waren. Befragt eure Eltern, Lehrer:innen oder andere Personen, die nicht zu eurer Generation gehören, und vergleicht die Antworten. Legt dazu im Voraus gemeinsame Fragen fest.
 - Was bedeutet „Generationengerechtigkeit“?
- Im Interview des *LUCAS - Internationales Festival für junge Filmfans* hat die Regisseurin von NULPEN erklärt, dass der Film den Nerv der Zeit trifft und dass sie mit ihrem Film einem Gefühl Raum geben wollte, ohne eine Antwort zu liefern.
 - Was glaubst du, von welchem Gefühl sie spricht? Welches Gefühl fasst deiner Meinung nach den Film am besten zusammen? (Die Regisseurin wollte mit ihrem Film dem Gefühl der Machtlosigkeit Raum geben.)
 - Findest du, dass es der Regisseurin gelungen ist den Nerv der Zeit zu treffen?
 - Konntest du dich gut in die Figuren einfühlen?

FILMANAYSE

- Filme werden in Genres kategorisiert. Das sind „Familien“ mit ähnlichen Themen, Erzählmustern, Motiven, Handlungsschemata oder zeitlichen und räumlichen Aspekten. Filme, die zu einem Genre gehören, haben viele gemeinsame Merkmale. Ein Film kann auch mehreren Genres angehören.
 - Welche Filmgenres kennst du?

Beispiel: Komödien, Thriller, Western, Coming-of-Age-, Action-, Abenteuer-, Fantasy- oder Science-Fiction-Filme.
 - Welchem Filmgenre würdest du NULPEN zuordnen? (Beispiel: Komödie, Coming-of-Age und Roadmovie)
 - Lies diese beiden Definitionen und finde heraus, um welche Filmgenres es sich handelt. Erkläre anschließend, inwiefern diese Filmgenres zu NULPEN passen.

DEFINITION 1

Der aus dem Englischen stammende Sammelbegriff bezeichnet Filme, in denen ältere Kinder und Jugendliche als Hauptfiguren erstmals mit grundlegenden Fragen des Heranwachstums oder starken Emotionen konfrontiert und in der Auseinandersetzung mit diesen langsam erwachsen werden. Selbstfindungs-, Identitätsbildungs- und Emanzipierungsprozesse sind charakteristisch für dieses Genre. Im Mittelpunkt steht die Auseinandersetzung mit der Erwachsenenwelt, dem Elternhaus, der Schule und der Gesellschaft im Allgemeinen. Entsprechend dreht sich die Handlung in der Regel um familiäre, gesellschaftliche oder individuelle Konflikte, Sexualität, Geschlechterrollen, Auflehnung, Meinungsbildung und andere moralische wie emotionale Herausforderungen, denen junge Menschen in der Pubertät begegnen. Quelle: www.kinofenster.de

DEFINITION 2

Dieses Filmgenre entstand in den 1960er- und 1970er-Jahren. Die Filme, die zu diesem Genre gehören, erzählen vom Unterwegssein der Protagonisten:innen, von ihren Träumen nach Freiheit und Unabhängigkeit bzw. der Schwierigkeit, einen Platz in der Welt zu finden. Die äußere Reise ist häufig Ausdruck eines inneren Konflikts und Identitätsfindungsprozesses. Für das Genre prägend ist das namensgebende Motiv der Straße. Das Fortbewegungsmittel (Auto, Motorrad, Lastwagen usw.) stellt in der Regel einen Teil der Figurencharakterisierung dar. Die Beweggründe der Protagonisten:innen können vielfältig sein. Oft stehen sie jedoch außerhalb des Gesetzes oder reiben sich an gesellschaftlichen Konventionen, zum Beispiel Gangster auf der Flucht oder junge Menschen auf Identitätssuche. Quelle: www.kinofenster.de

Abbildungen 5.

Antwort: Definition 1: Coming-of-Age, Definition 2: Roadmovie

- Ein weiteres typisches Merkmal des Roadmovies ist die Etappenstruktur des Films. Ist NULPEN deiner Meinung nach in mehrere Stationen unterteilt?
Welche verschiedenen Stationen hast du identifiziert? Welche wiederkehrenden Elemente gibt es in diesen Stationen?

Beispiel: Auf der Suche nach dem Vogel begeben sich die beiden Protagonistinnen zu Fuß auf eine Reise durch Berlin. Die verschiedenen Stationen werden entweder durch einen Moment definiert, in dem sie den Vogel sehen, oder durch eine Konfrontation mit Noah. In fast allen Etappen sind die Mädchen mit den Urteilen und Kommentaren eines Erwachsenen konfrontiert. Die einzigen Momente der Ruhe, die sie zu haben scheinen, sind diejenigen, in denen sie auf öffentlichen Bänken sitzen und beim Beobachten von Straßenkünstlern vor sich hinträumen.

- Hast du das deutsche Wort „Nulpe“ schon einmal gehört? Wenn ja: In welchem Zusammenhang? Recherchiere zu Herkunft und Bedeutung des Worts.
 - Welche Personen stellst du dir unter dem Begriff vor? Sind Ramona und Nico deiner Meinung nach „Nulpen“ oder fühlen sie sich nur so?
 - Warum glaubst du, hat die Regisseurin diesen Titel gewählt?
 - Findest du den Titel NULPEN passend? Warum (nicht)?
 - Was könnte ein alternativer Titel sein?
- In NULPEN wird nicht nur die Beziehung von Ramona und Nico, sondern auch die Stadt Berlin in Szene gesetzt. Wie ist Berlin gefilmt und wie würdest du die Atmosphäre beschreiben?
 - Wie wird Berlin in dieser Szene im Vergleich zum Rest des Films dargestellt? Aus welcher Perspektive wird hier Berlin gezeigt? Was passiert in dieser Szene mit Nico und Ramona und wie kann man diese Szene interpretieren?



Abbildungen 6.

„Die Welt ist schon ziemlich groß.“

Beispiel: Diese Szene ist die einzige, in der man einen Gesamtüberblick über die Stadt erhält. Während des gesamten Films folgen wir den Protagonist:innen aus nächster Nähe, und es werden nur städtische Details wie Graffiti oder einige Büsche gezeigt. Außerdem sind die Bilder an den Rändern meist etwas unscharf, wodurch ein Tunnelblick-Effekt entsteht. Hier stehen die Mädchen vor einem Gesamtbild der Stadt, durch die sie auf der Suche nach dem Vogel kreuz und quer gezogen sind. Zum ersten Mal ist ihre Perspektive nicht durch die Scheuklappen getrübt, die man trägt, wenn man deprimiert ist und die einem die Sicht auf die Umgebung versperren.

- Die Dialoge zwischen Ramona und Nico nehmen ebenfalls einen wichtigen Platz im Film ein. Sie wurden in Zusammenarbeit mit den beiden Schauspielerinnen geschrieben. Wie würdest du die Dialoge zwischen den Mädchen beschreiben? Worüber sprechen sie? Hast du sie lustig gefunden?
 - Ramona und Nico spielen mehrmals im Film „Würdest du lieber...?“

„Würdest du lieber ein Fisch in einem richtig nicken Aquarium, aber halt nich’ im Meer oder ‘ne Ameise, frei, aber halt in Berlin?“

„Würdest du lieber in einem Plattenbau wohnen und auf ein Einfamilienhaus starren oder in ‘nem Einfamilienhaus wohnen, so’nem spießigen, und dann auf ‘ne Platte schau’n?“

Stellt euch gegenseitig die beiden Fragen. Wofür würdest du dich entscheiden? Warum?
Denkt euch ähnliche Entweder-oder-Fragen selbst aus.

Die Abbildungen aus diesem Filmheft können über diesen Link heruntergeladen werden:

<https://www.luxfilmfest.lu/wp-content/uploads/2026/01/NULPEN.zip>

RASHID, L'ENFANT DE SINJAR (14-19 ans)

Jasna Krajcinovic | BE, FR, 2025 | Version originale kurde avec sous-titres français | 80' | Documentaire



© Andana Films

MOTS CLÉS

- Guerre
- Famille
- Irak
- Minorité ethnique
- Peuple yézidi
- Religion
- Génocide
- Liberté
- Exil
- Politique
- Quotidien
- Entraide
- Résilience

Le témoignage extraordinaire d'un jeune yézidi tourné vers la vie

Rashid appartient à la communauté des Yézidis, minorité ethnique et religieuse kurdophone du nord de l'Irak qui a fait l'objet d'un génocide entre 2014 et 2017. Rescapé des prisons de Daesh lorsqu'il était enfant, Rashid habite désormais à Sinjar avec sa famille et rêve d'un avenir bien plus radieux dans un pays qui panse des plaies béantes et où les Yézidis sont encore menacés.

Jasna Krajcinovic livre entier son film à la visibilité de la communauté yézidi, aux innombrables violences subies et aux menaces persistantes qui pèsent sur elle, et accompagne le bouleversant Rashid, qui fait le récit de sévices insoutenables tout en conservant une chaleur et une résilience extraordinaires.



Avec le soutien de l'Œuvre Nationale de Secours Grande-Duchesse Charlotte.



Séance suivie d'une discussion avec la réalisatrice Jasna Krajcinovic et l'ASTI (Association de Soutien aux Travailleurs immigrés) & spécialiste de l'éducation à l'image.

SÉANCE SCOLAIRE

06/03 – 09h00 – Kinopolis Kirchberg (fin de séance – 11h40)

PISTES DE TRAVAIL

- Qui est Rashid ? Quel rôle a-t-il dans ce documentaire ?

Exemple : Rashid est un adolescent yézidi qui a survécu à la captivité de Daesh. Dans le documentaire, il incarne la voix des enfants victimes de la guerre. Son rôle est central car il permet de comprendre, à travers son regard, les conséquences humaines d'un génocide et la difficulté de se reconstruire après un traumatisme.

- Comment la réalisatrice met-elle en valeur la parole de Rashid ?

Exemple : Le documentaire privilégie le côté intimiste et sincère du récit, en utilisant des plans très rapprochés et des gros plans, ce qui permet au public de ressentir la profondeur du témoignage de Rashid.

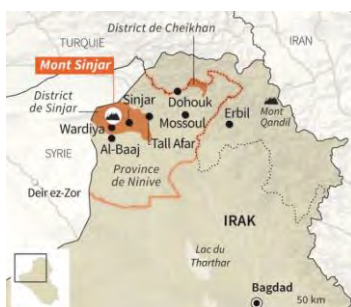
JEUNESSE, APPARTENANCE ET FRAGILITÉS DES SOCIÉTÉS POST-CONFLIT

- Qu'est-ce qu'un film documentaire pour toi ? Connais-tu les caractéristiques de cette approche cinématographique ?

Exemple : Le cinéma documentaire désigne toute approche cinématographique qui ne relève pas de la fiction et s'emploie à enregistrer ou à restituer le réel, c'est-à-dire une réalité brute qui préexiste au film. Source : [Le cinéma documentaire – Educ'arte](#), la ressource pédagogique de la chaîne arte

Un peu de contexte historique

Les Yézidis sont une minorité religieuse et d'organisation sociale kurdophone vivant principalement en Irak, dans la région du Sinjar. Leur religion est ancienne et synchrétique (mélange d'influences), mêlant des éléments de différentes religions et de croyances iraniennes antiques. Cette singularité les a souvent exposé·e·s à la persécution. Le 3 août 2014, les troupes de Daesh ont envahi la région du Sinjar, au nord-ouest de l'Irak, foyer de plus de 60 % de la population yézidie mondiale. 200 000 d'entre elles et eux ont fui la région le jour du génocide, 6 000 sont tombé·e·s entre les mains de Daesh, 500 ont été exécuté·e·s sur place le jour même, d'autres ont été déporté·e·s et réduit·e·s à l'esclavage. Ci-dessus, l'emplacement géographique du Sinjar afin de mieux comprendre.



Illustrations 1.

- Quelle violence Rashid a-t-il subi lors de sa captivité ?

Exemple : Rashid a été séparé de sa famille, emprisonné et soumis à des conditions de détention inhumaines. Comme beaucoup d'enfants yézidis, il a connu la peur, la privation et le fait de ne pas connaître d'enfance normale. Ces violences lui ont laissé des séquelles psychologiques profondes.

- Comment Rashid vit-il aujourd'hui au Sinjar ?

Exemple : Rashid tente de retrouver une vie normale. Il poursuit ses cours de kurde et aide sa famille, mais il vit dans une région encore marquée par la destruction et l'insécurité. La haine contre les Yézidis persiste, ce qui rend son quotidien très fragile.

- Quels sont les principaux défis qu'affrontent les jeunes Yézidis après la guerre ?

Exemple : Reconstruire leur identité après le traumatisme, accéder à une éducation malgré les infrastructures détruites, surmonter la pauvreté et le manque de perspectives, faire face à la discrimination persistante et choisir entre rester dans leur région ou émigrer.

- Quels sont les symboles ou images fortes qui apparaissent dans le documentaire ? Aide-toi des images ci-dessous.

Exemple : On retrouve des paysages détruits du Sinjar, des visages marqués par la douleur, mais aussi des gestes de solidarités et des scènes de vie quotidienne. Ces images traduisent à la fois la mémoire du génocide et l'espoir d'une renaissance.

- Comment la mémoire du traumatisme influence-t-elle le quotidien de Rashid ?

Exemple : Rashid vit avec des souvenirs douloureux qui affectent son sommeil, ses relations avec les autres et sa confiance en l'avenir. La mémoire du traumatisme est un poids, mais aussi une force qui lui rappelle l'importance de témoigner.

- Quels dangers persistent encore pour la communauté yézidie ?

Exemple : Les tensions religieuses, la pauvreté, l'absence de protection internationale suffisante et la menace de nouvelles violences. La sécurité des Yézidis reste fragile.

- Quelle place la religion occupe-t-elle au sein de l'identité yézidie ?

Exemple : La religion se trouve au cœur de leur identité. Elle structure leur culture, leurs traditions et leur cohésion communautaire. Ces éléments sont aussi à l'origine de leur persécution, mais ils restent une source de force et de fierté.

- Comment Rashid se prépare-t-il à quitter le Sinjar avec sa mère, ses frères et sœurs ? Que cela révèle-t-il des dilemmes personnels du jeune homme ?

Exemple : La préparation du départ de Rashid avec sa famille est un moment clé du documentaire. On le voit rassembler ses affaires, réfléchir à ce qu'il doit emporter et à ce qu'il doit laisser derrière lui. Ce geste traduit un dilemme profond : partir signifie chercher la sécurité et un avenir meilleur, mais aussi abandonner une partie de son identité, de ses racines et de sa famille. Pendant toute la durée du documentaire, on peut voir Rashid osciller entre partir et rester : rester pour participer à la reconstruction de sa communauté malgré les dangers et les discriminations, mais pourtant partir pour trouver une vie plus stable au prix, toutefois, de l'exil en Australie et de la distance avec sa culture yézidie. La plupart du temps, c'est la vie d'après qui est filmée et documentée, moins la préparation au départ.

BON À SAVOIR

Suggestions de films sur la vie après le départ :

- *Le tombeau des Lucioles* de Isao Takahata (après bombardements de la 2nde guerre mondiale au Japon), 1996
- *Incendies* de Denis Villeneuve (inspiré de la guerre civile au Liban), 2011
- *Les secrets de mon père* de Véra Belmont (après-Shoah), 2021

ANALYSE FILMIQUE

- Analyse ces quatre images : quel type de plan est utilisé ? Vois-tu une différence concernant Rashid entre ces différentes images ?

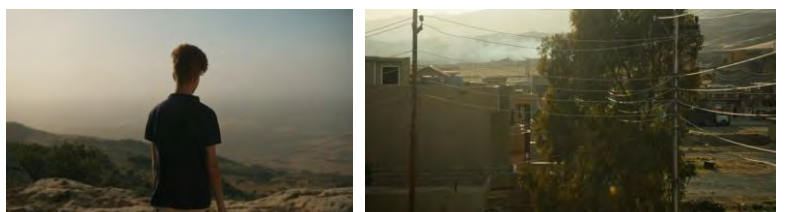
Exemple : La réalisatrice a beaucoup utilisé les plans serrés et les gros plans en plaçant la caméra proche du visage de Rashid ou d'autres personnes de son entourage, afin de capter les silences et regards du jeune homme. Cela crée une intimité et permet aux spectateur·rice·s de ressentir ses émotions. Ce choix met en valeur la subjectivité de Rashid et donne une dimension humaine au récit, plutôt que d'être une simple chronique historique. Ces plans rapprochés mettent en évidence le passage du temps pour le protagoniste du film, car la réalisatrice a filmé le jeune homme sur cinq ans.



Illustrations 2.

- Peux-tu analyser la lumière du film documentaire grâce à ces deux images ?

Exemple : Les scènes tournées dans ce documentaire montrent des paysages arides, des ruines baignées d'une lumière crue. La lumière naturelle accentue la dureté du quotidien et symbolise la fragilité de la vie dans une région détruite. Elle contraste avec les moments plus doux où Rashid est entouré de sa famille.



Illustrations 3.

- Décris cette image et fais-en une lecture symbolique.

Exemple : On y voit Rashid et ses ami-e-s posant parmi les décombres d'un bâtiment détruit, dans une posture presque décontractée, voire affirmée. Cela crée un contraste saisissant entre la gravité du décor et l'attitude des protagonistes qui se réapproprient l'espace, ou essaient de vivre une forme de normalité malgré le chaos. La lumière dorée du soir ajoute une dimension poétique à la scène, ce qui renforce l'idée d'un espoir fragile au sein d'un paysage de désolation.

Cette image peut être interprétée comme une métaphore visuelle du message du film. On pourrait y voir une résilience et une affirmation de soi : les jeunes ne fuient pas les ruines, ils et elles se tiennent debout comme pour dire « Nous sommes encore là. Ils et elles transforment un lieu de souffrance en un espace de narration personnelle en posant sur cette photo en utilisant le devoir de mémoire et l'espoir de reconstruction de leur peuple / pays. Cette image relève d'une ambivalence quant à leur quotidien. Le fait qu'il soit banal pour elles et eux de prendre une photo dans un lieu marqué par la tragédie souligne la complexité de grandir dans un monde post-conflit.



Illustration 4.

- Cette image est tirée de la commémoration organisée 10 ans après le génocide commis sur les Yézidis. Comment la mise en scène de cette image (cadre, lumière, posture des personnages...) traduit-elle les tensions entre vie quotidienne et présence militaire dans un contexte post-conflit ?

Exemple : L'image illustre avec force la coexistence entre la banalité du quotidien et la persistance de la guerre dans l'espace public. Le cadrage est large, englobant à la fois les civils et le véhicule militaire. Cette composition met en tension deux réalités : celle des habitant-e-s qui tentent de reprendre une vie normale, et celle de la



Illustration 5.

celle de la militarisation du territoire que l'on peut voir tout au long du film documentaire lorsque Rashid dit, à l'équipe technique du film, d'éteindre la caméra en passant devant des checkpoints. Le jeune Rashid, en flou au premier plan, absorbé par son téléphone, crée une profondeur de champ qui accentue le contraste entre l'intime et le collectif. La lumière naturelle, douce et dorée, évoque une fin de journée. Elle adoucit la dureté du décor et suggère une forme de calme apparent. Ce choix esthétique peut être interprété comme une volonté de la réalisatrice de montrer que, malgré les cicatrices visibles, une forme de paix est possible mais toujours fragile. Le jeune au téléphone semble détaché, presque indifférent à la scène qui se déroule derrière lui. Cela peut traduire une forme de résilience, ou au contraire une fatigue émotionnelle face à une violence devenue routinière. Le soldat sur le pick-up, en position dominante, rappelle que la sécurité est encore assurée par la force.

La réalisatrice ne cherche peut-être pas à dramatiser, mais à montrer la complexité du réel : les jeunes, comme Rashid vivent dans un entre-deux, entre reconstruction et mémoire du traumatisme. La caméra capte cette ambivalence sans jugement, en laissant les images parler.

SOLDATEN DES LICHTS

15-19 Jahre

Johannes Büttner, Julian Vogel | DE, 2025 | 108' | Deutsche Originalfassung | Dokumentarfilm



© Wood Water Films

SCHÜSSELWÖRTER

- Dokumentarfilm
- Verschwörungserzählungen
- Soziale Medien
- Influencer
- Ernährungskult
- Wunderheiler
- Pseudowissenschaften
- Selbstoptimierung
- Reichsbürger
- Rechtsextremismus
- Querdenker
- Radikalisierungsmechanismen
- Manipulation
- Sekte

Wenn Wohlbefinden zur Ideologie wird

Treten Sie ein in die Welt von David, einem Rohkost-Influencer, dessen Diskurs über Heilung und den Sinn des Lebens Anhänger zu einer selbst ausgerufenen Bewegung lockt, die ein neues „Königreich“ anstrebt, das den Staat ablösen soll. Als „Mister Raw“ nutzt David TikTok und YouTube zum Aufbau einer Gemeinschaft auf der Suche nach Veränderung und Zugehörigkeit – dort, wo Selbstoptimierung, Verschwörungstheorien und rechtsextreme Ideologie zusammenfließen und eine reine Ernährung und Nahrungsergänzungsmittel angepriesen werden als Ausweg aus persönlicher und politischer Unsicherheit.

Der außergewöhnlich intime Zugang zum Umfeld von Mister Raw ist zurückzuführen auf die persönliche Beziehung von Co-Regisseur Johannes Büttner zu David, den er seit seiner Kindheit kennt. SOLDATEN DES LICHTS ist ein eindringlicher und tragischer Dokumentarfilm, der eher beobachtet als urteilt und dessen Stärke darin liegt, dass er noch lange nachhallt.



Mit der Unterstützung der Œuvre Nationale de Secours Grande-Duchesse Charlotte.



Schulvorstellung mit anschließender Diskussion **mit dem Co-Regisseur Johannes Büttner**, Romain Schroeder vom ZpB & Schüler:innen der Medienklasse des Lycée Robert-Schuman.



Für die Klassen, die sich als erstes einschreiben, bieten wir vor dem Festival eine Einführung und Vorbereitung auf die Filmvorführung in eurer Schule an.

SCHULVORSTELLUNG

10/03 – 9:00 Uhr – Ciné Utopia (Schluss – 12:00 Uhr)

ÖFFENTLICHE VORSTELLUNG

09/03 – 18:00 Uhr – Ciné Utopia (Schluss – 20:15 Uhr)

VERSCHWÖRUNGSIDEOLOGIEN

- Was ist die Reichsbürgerbewegung und was ist das „Königreich Deutschland“?
- Im Laufe des Films begegnen wir Influencern, Life Coaches und selbsternannten Heilern mit unterschiedlichen Ideologien. Was haben diese Ideologien alle gemeinsam?
- Was weißt du über Verschwörungsideologien? Recherchiere und gib eine Definition für Verschwörungserzählungen.

Beispiel: Eine Verschwörungserzählung ist die Vermutung, dass eine im Geheimen operierende Gruppe aus niederen Beweggründen einen Plan verfolgt, um eine Institution, ein Land oder gar die ganze Welt zu kontrollieren oder zu zerstören. Verschwörungstheoretiker:innen denken, dass hinter gesellschaftlichen, politischen oder historischen Ereignissen eine geheime Gruppe mit bösen Absichten steckt. (Bsp.: Theorie über die Entstehung des Coronavirus) Sie behaupten, dass die Verschwörer:innen grundsätzlich schuldig und Opfer unschuldig sind. Verschwörungstheorien vereinfachen also schwierige Fragen.

- Gibt es Unterschiede zwischen Fake News und Verschwörungserzählungen?

Beispiel: Verschwörungstheorien sind von Fake News zu unterscheiden. Obwohl der Alltagsdiskurs beide Begriffe mitunter synonym gebraucht, handelt es sich um zwei unterschiedliche Phänomene. Fake News sind bewusst verbreitete Falschinformationen, die darauf abzielen, bestimmte Personen oder Institutionen zu diskreditieren, Verwirrung zu stiften oder andere Ziele zu erreichen. Anders als Verschwörungstheorien behaupten Fake News zum einen nicht zwangsläufig die Existenz einer Verschwörung; oft geht es ihnen "nur" um Diffamierung und Verleumdung. Vor allem aber sind Verschwörungstheoretiker:innen normalerweise absolut überzeugt davon, dass gerade sie dazu beitragen, der Wahrheit ans Licht zu verhelfen. Sie verbreiten also in der Regel nicht absichtlich falsche Informationen. Nur wenn man zynisch eine Verschwörungstheorie verbreitet, an die man selbst nicht glaubt, werden Verschwörungstheorien zu Fake News.

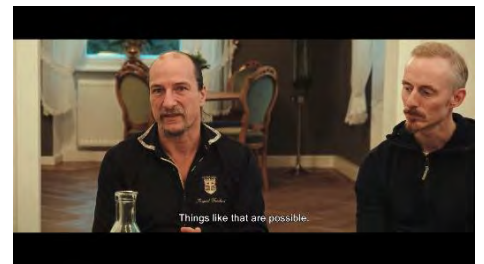
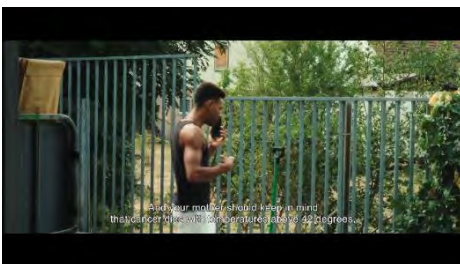
Quelle: <https://www.bpb.de/shop/zeitschriften/apuz/verschwörungstheorien-2021/339276/verschwörungstheorien-eine-einfuehrung/>

- Welche Verschwörungserzählungen hast du im Film erkannt?

Was erzählt Sandana zum Beispiel? (Erzählungen über Reptiloide und die Unterwelt)

Was erzählt Peter Fitzek? (Erzählungen über Rechtsextreme und den selbsternannten Heiler)

Was erzählt Mister Raw? (Erzählungen über Pseudowissenschaften und Selbstoptimierung)



Abbildungen 1.

- Hattest du vor dem Film schon einmal von diesen Verschwörungserzählungen und der Reichsbürgerbewegung gehört?
- Was haben ihre Erzählungen gemeinsam?
- Welche sozialen oder politischen Folgen können ihre Erzählungen haben? Nenne Beispiele aus dem Film und andere mögliche Folgen, die dir einfallen.
- Kann man sagen, dass bestimmte Verschwörungserzählungen, wie die, die im Film vorkommen, die Demokratie gefährden? Warum?
- Gibt es einen Zusammenhang zwischen Verschwörungstheorien und Radikalisierung?

Beispiel: Nicht alle Verschwörungstheorien und nicht alle Menschen, die an sie glauben, sind gefährlich. Doch Verschwörungstheorien können problematische Konsequenzen haben. Sie können Gewalt legitimieren. Wer sich als

Opfer eines globalen Komplotts sieht, kann sich dazu berufen fühlen, zur Waffe zu greifen. Medizinische Verschwörungstheorien sind darüber hinaus gefährlich, weil sie dazu führen können, dass man sich und andere unabsichtlich gefährdet. Wer denkt, dass das Coronavirus nicht existiert oder harmlos ist, hält Abstands- und Hygieneregeln weniger streng ein oder verletzt sie gar bewusst als Akt zivilen Ungehorsams.

Schließlich können Verschwörungstheorien das Vertrauen in die Demokratie beschädigen. Wer meint, dass alle Politiker:innen unter einer Decke stecken, beteiligt sich vielleicht nicht mehr an Wahlen oder gibt seine Stimme den Populist:innen. Wer glaubt, dass eine demokratische Wahl gefälscht wurde, geht dagegen womöglich mit Gewalt vor, wie es am 6. Januar 2021 beim Sturm auf das Kapitol in Washington geschah.



- Welche Unterschiede gibt es zwischen einer Verschwörungstheorie und einer journalistischen oder wissenschaftlichen Untersuchung?

Beispiel: Laut Duden ist eine Theorie ein "System wissenschaftlich begründeter Aussagen zur Erklärung bestimmter Tatsachen oder Erscheinungen und der ihnen zugrunde liegenden Gesetzmäßigkeiten". Eine Theorie wird von Wissenschaftler:innen (meistens nach jahrelanger Forschung) aufgestellt und dann an der Wirklichkeit getestet. Wenn jemand beispielsweise die Theorie aufstellt, dass Pizza immer rund sei, und dann aber feststellt, dass es auch quadratische Pizzen gibt, muss die Theorie umgeändert oder gar verworfen werden. Bei "Verschwörungstheorien" passiert aber genau das nicht. Ihre Anhängerschaft hält oft weiter an ihren Vorstellungen fest, selbst wenn sie eigentlich genug Gegenbeweise zum Umdenken bringen könnten. Quelle: <https://www.bpb.de/shop/zeitschriften/izpb/318159/zwischen-theorien-und-mythen-eine-kurze-begriffliche-einordnung/>

Abbildung 2. – Auszug aus [Verschwörungstheorien als Gefährdungen für die Demokratie](#).

- Gibt es Verschwörungserzählungen schon immer? Kannst du historische Beispiele dafür nennen?

Beispiel: Mythen einer jüdischen Weltverschwörung, Hexenlehre,...

- Hast du jemals an eine Theorie geglaubt, die als Verschwörungstheorie gilt? Was hat dich dazu gebracht, deine Meinung zu ändern (oder auch nicht)?
- Ab wann wird deiner Meinung nach Kritik oder Zweifel zu einer Verschwörungstheorie?

Unterscheidung von Verschwörungstheorien und kritischem Denken		
	Kritisches politisches Denken	Verschwörungstheorie
Haltung zur Wahrheit	Suchend, offen	Absolut, scheinbar enthüllt
Umgang mit Belegen	Quellenbasiert, nachvollziehbar	Vage, oft spekulativ
Komplexitätsgrad	Komplexitätsbewusst	Vereinfachend, dualistisch, Freund-Feind-Schemata
Auseinandersetzung mit dem Gegner	Sachliche Kritik	Dämonisierung, persönliche Kritik
Diskursfähigkeit	Diskussionsbereit	Abgrenzend, oft aggressiv

Abbildung 3. – Auszug aus [Verschwörungstheorien als Gefährdungen für die Demokratie](#).

- Welche Anzeichen lassen vermuten, dass es sich um eine Verschwörungstheorie handelt? Recherchiert und diskutiert darüber im Unterricht.

Beispiel: Eine Verschwörungstheorie vermischt Realität und erfundene Fakten. Im Internet können sich solche Theorien schnell verbreiten. Oft ist es dann schwer zu wissen: Was stimmt wirklich? Was wurde erfunden?

Die meisten Verschwörungstheorien haben diese drei Kennzeichen:

1. Nichts geschieht durch Zufall, alles wurde geplant
Eine Gruppe von Verschwörern handelt im Geheimen.

2. Nichts ist so, wie es scheint

Man erkennt erst, was wirklich vor sich geht, wenn man die geheime Gruppe erkennt. Diese Gruppe hat alles geplant. Wenn Probleme auftauchen und Fragen gestellt werden, antworten Verschwörungstheoretiker:innen ähnlich. Sie sagen, dass ein geheimer Plan der Verschwörer:innen dahintersteckt.

3. Alles ist miteinander verbunden

Institutionen und Personen arbeiten zusammen, von denen man das nie gedacht hätte.

WISSENSWERT

Auf dieser Seite findest du Tipps zum Entlarven von Fakes im Internet: [SWR Fakefinder](#)

Solltest du dennoch Zweifel an der Echtheit einer Information haben, kannst du jederzeit diese zahlreichen Websites nutzen, um die Quellen zu überprüfen:

[ARD Faktenfinder](#)

[BR24 Faktenfuchs](#)

[Correctiv](#)

[Mimikaka.at](#)

[SWR3 Faktencheck](#)

[ZDF heuteCheck](#)

- Können Algorithmen sozialer Netzwerke die Verbreitung von Verschwörungstheorien begünstigen?
- Welche Rolle spielten Verschwörungstheorien während der COVID-19-Pandemie?

Beispiel: Menschen glauben schneller an Verschwörungstheorien, wenn sie schlecht mit Unsicherheit umgehen können. Die Theorien geben ihnen dann Sicherheit. Besonders in Krisenzeiten gibt es viele Verschwörungstheorien. Deshalb gibt es zum Beispiel auch viele Verschwörungstheorien rund um die Corona-Krise.

ABHÄNGIGKEITSVERHÄLTNISSE UND MACHTSTRUKTUREN

- Wie würdest du das System beschreiben, das David mit seinen Anhänger:innen aufgebaut hat? Wie leben sie? Womit verdient David sein Geld?

Beispiel: Der Unternehmer David Ekwe-Ebobisse nennt sich im Internet und den sozialen Medien "Doctor Raw". Er verkauft in seinem Onlineshop und seiner „Rohkosteria“ so genannte Superfoods und Raw-Produkte und kreiert dafür Content für die sozialen Medien. Das von David eingerichtete System ist ein äußerst lukratives Unternehmen, das Menschen beschäftigt, ohne sie zu bezahlen, und ihnen im Gegenzug Unterkunft und „Versorgung“ bietet. Es weist alle Merkmale einer Sekte auf.

- Wie würdest du Davids Beziehung zu seinen Anhänger:innen beschreiben? Wie behandelt er sie, insbesondere Timo?

Beispiel: David spricht sie auf emotionale Weise an und verwendet dabei immer liebevolle Worte wie „mein Lieber“, „mein Schatz“ usw. Dadurch vergessen die Anhänger:innen seine eigentliche Macht. David benutzt Timo hingegen als Knecht und ersetzt ihn durch einen anderen Mann, sobald dieser die Organisation verlassen muss.

- Wie ist Timos Situation zu Beginn des Films? Warum wohnt er bei David und was tut er da? Wie entwickeln sich seine Situation und sein Zustand im Laufe des Films? Was sagt die Figur Timo über Davids Unternehmen? Beantworte die Fragen anhand der Bilder aus dem Film.



Abbildungen 4.

Beispiel: Zu Beginn des Films folgt Timo, der unter psychischen Störungen leidet, gewissenhaft dem Fastenprogramm, das David zur Bekämpfung seiner „dunklen Kräfte“ erstellt hat. Er arbeitet 8 bis 10 Stunden pro Tag kostenlos für Davids Laden und ist somit im Wesentlichen sein Diener. Im Verlauf des Films wird deutlich, dass Timo unter dem Einfluss der Corona-Krise nach und nach in Verschwörungstheorien und pseudowissenschaftliche Therapien verstrickt wurde, bis er sich schließlich Davids Unternehmen anschloss, der behauptet, alle Krankheiten, einschließlich Krebs, heilen zu können. Im Laufe des Films verschlechtert sich Timos geistiger und körperlicher Zustand erheblich, da er keine medizinische Versorgung erhält. Schließlich zeigt die Kamera einen seiner psychotischen Anfälle, die er während eines Besuchs in der Autowerkstatt mit David erleidet. Als Timo sich weigert, erneut zu fasten, und zu seiner Familie zurückkehrt, lässt seine Mutter ihn in eine

psychiatrische Klinik einweisen. Aus dieser wird er entlassen, um nach Luxemburg zu reisen. Doch dort stirbt er, wahrscheinlich aufgrund zu häufiger und zu drastischer Fastenkuren. Anhand der Figur von Timo zeigt der Film, dass Davids Unternehmen für einige ein lukratives Geschäft ist, für andere jedoch tödlich enden kann.

- Lest diese beiden Kommentare des Regisseurs und diskutiert im Unterricht: Inwieweit kann man sagen, dass dieser Film sowohl von der Reichsbürgerbewegung als auch von der modernen Unternehmenswelt handelt?

Julian Vogel: „Es zeigt, dass diese scheinbar total fremde Welt der Reichsbürger, diese Welt der Verschwörer, der anderen, diese Blase, die mit der sonstigen Gesellschaft nicht zu tun hat- dass sie halt sehr viel mit unserer normalen Gesellschaft zu tun hat. Sie verkauft eine Geschichte, behauptet, dass sie dir guttut, macht entsprechenden Content und verkauft diesen Content. Genau das machen sie, mit sehr viel Erfolg. Für manche lohnt sich das finanziell, andere bezahlen einen hohen Preis.“

(...)

„Ich hoffe, dass die Leute diesen Film nicht nur unter dem Aspekt „Oh, guck mal, diese Menschen, die so anders sind als wir“ Die müssen wir mal wegsperren. Wie können die nur?“, sehen, sondern dass sie sich Gedanken über unsere Gesellschaft machen, die so etwas hervorbringt. Ich würde mir wünschen, dass sich die Leute Gedanken darüber machen, wie wir die Gesellschaft vielleicht genauer deuten können, um die realen Probleme, die diese Verschwörungsideologen ansprechen, zu lösen. Sie sprechen ja echte Probleme an. Wie können wir diese Fragen besser beantworten als sie?“

FILMANAYSE

- Was ist ein Dokumentarfilm und wie unterscheidet er sich von einem Spielfilm und anderen dokumentarischen Formaten (z.B. Reportagen)?

Beispiel: Im weitesten Sinne bezeichnet der Begriff Dokumentarfilm non-fiktionale Filme, die mit Material, das sie in der Realität vorfinden, einen Aspekt der Wirklichkeit abbilden. John Grierson, der den Begriff prägte, verstand darunter den Versuch, mit der Kamera eine wahre, aber dennoch dramatisierte Version des Lebens zu erstellen; er verlangte von Dokumentarfilmer/-innen einen schöpferischen Umgang mit der Realität. Im Allgemeinen verbindet man mit dem Dokumentarfilm einen Anspruch an Authentizität, Wahrheit und einen sozialkritischen Impetus, oft und fälschlicherweise auch an Objektivität. In den letzten Jahren ist der Trend zu beobachten, dass in Mischformen (Doku-Drama, Fake-Doku) dokumentarische und fiktionale Elemente ineinanderfließen und sich Genre Grenzen auflösen.

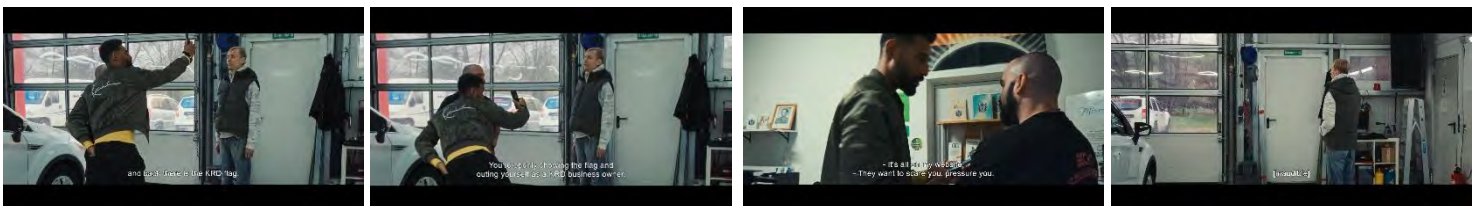
(Quelle: <https://www.kinofenster.de/unterrichten/filmglossar#D>)

- Warum haben die Filmemacher deiner Meinung nach eine Form für ihren Film gewählt, in der es keine Erzählerstimme aus dem Off und keine einordnenden Kommentare gibt?

Beispiel: Die Regisseure wollten die Situation so zeigen, wie sie sich ihnen dargestellt hat. Ihr Ziel war es eben nicht – wie in journalistischen Formaten üblich – das Gezeigte einzuordnen und vorzukauen.

- Nimmt der Film deiner Meinung nach eine neutrale oder eine kritische Haltung ein? Beantworte die Frage, indem du die folgenden Szenen analysierst.

Szene 1



- An welcher Stelle des Films erscheint diese Szene?
- Mit wem unterhält sich David und warum?
- Worüber sprechen sie und was machen sie?
- Was macht Timo in den beiden ersten Einstellungen und in der letzten Einstellung dieser Szene?
- Warum wurde diese Szene so gefilmt?
- Stelle dir vor, wie Davids Follower diese Szene auf ihrem Bildschirm sehen. Worin besteht der Unterschied in der Wahrnehmung? Welche Emotionen löst diese Inszenierung bei dir und den Zuschauer:innen aus?

Abbildungen 5.

Szene 2



Abbildungen 6.

- An welcher Stelle des Films erscheint diese Szene? Was ist unmittelbar zuvor passiert?
- Was ist während dieser Szene zu hören?
- Was macht David in diesem Moment?
- Was macht der Krypto-Influencer in diesem Moment?
- Worüber sprechen sie?
- Um welche Art von Einstellung handelt es sich? Finde die Antworten mithilfe des Filmspracheplakats heraus:
[Filmsprache](#)
- Warum wurde diese Szene so gefilmt?
- Stelle dir vor, wie Davids Follower diese Szene auf ihrem Bildschirm sehen. Worin besteht der Unterschied in der Wahrnehmung? Welche Emotionen löst diese Inszenierung bei dir und den Zuschauer:innen aus?

Beispiel: Ideologiekritik funktioniert hier durch formale Entscheidungen. Im Film sind zahlreiche Szenen zu sehen, in denen David und die Reichsbürger sich selbst filmen und Inhalte für soziale Netzwerke erstellen. Soziale Netzwerke sind ihr wichtigstes Instrument, um eine möglichst große Gemeinschaft zu erreichen. Unweigerlich nähern sie sich dabei auch dem Publikum, den Anhänger:innen und den Ideen, für die sie eintreten. Die Kamera zoomt aus dem für die sozialen Netzwerke gefilmten Bild heraus und verweilt auf Elementen, die den Alltag und das Leben hinter den Kulissen widerspiegeln. Dadurch wird die Situation in einen größeren Zusammenhang gestellt. Mithilfe einer Panoramaaufnahme in der Szene 2 beispielsweise durchbrechen die Regisseure diese durch die sozialen Netzwerke hervorgerufene Nähe und stellen die Dinge in ihren tatsächlichen Kontext. Sie zeigen das größere Bild und zerstören so die Macht der Bilder und Ideologie.

- Erinnerst du dich an weitere Beispiele von Szenen, in denen die Kamera auf Elemente gerichtet ist, die das für soziale Netzwerke gefilmte Bild in ihrem tatsächlichen Kontext stellen?

Beispiel:

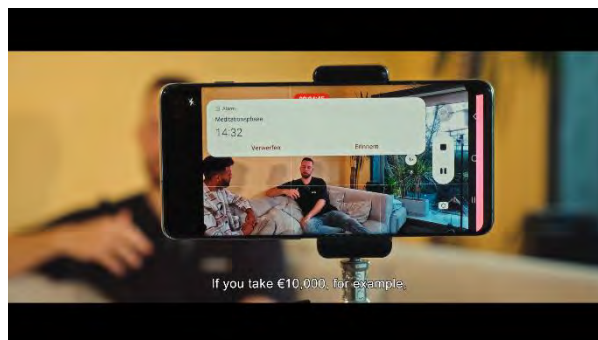


Abbildung 7.

Die Abbildungen aus diesem Filmheft können über diesen Link heruntergeladen werden:

<https://www.luxfilmfest.lu/wp-content/uploads/2026/01/SOLDATEN-DES-LICHTS.zip>

Fanny Ovesen | SE, 2025 | 98' | Swedish & English original version with English subtitles | Coming-of-age



©Mattias_Pollak

KEYWORDS

- Friendship
- Travel
- Encounters
- Youth
- Questioning
- Feminism
- Consent
- Drugs
- Alcohol
- Sex
- Sexual assault
- Coming-of-age
- Experiences

A coming-of-age story about the blurred boundaries of consent

Best friends Laura and Alex set off on a summer Interrail adventure across Europe. After a night of partying in Warsaw, Laura wakes up naked in a stranger's bed—and with no memory of what happened. As the two young Swedes couchsurf their way across Prague, Berlin, and Paris, fragments of that night return and Laura's doubts mount, pushing her to confront her own limits in a quest for truth and self-discovery.

Fanny Ovesen's vibrant coming-of-age debut relies on patient, attentive observation by letting emotional truth surface in small gestures. At the center of Live a Little is an intimate portrayal of female friendship, and Embla Ingelman-Sundberg's breakout performance as Laura makes her a talent to watch.

 With the support of the Œuvre Nationale de Secours Grande-Duchesse Charlotte.



School screening followed by a debate **with the filmmaker Fanny Ovesen**, the CID – Fraen a Gender and the media class from the Lycée Robert Schuman.



The first classes to register will be offered an introduction and preparation for the film screening at your school before the festival.

SCHOOL SCREENING

13/03 at 9am – Ciné Utopia (end – 11.50am)

PUBLIC SCREENING

12/03 at 6.15pm – Ciné Utopia (end – 8.30pm)

SUGGESTED TOPICS OF DISCUSSION

- Here is the film poster:
 - Can you describe what you see?
 - What do you think of the movie title?
 - Do you think the title fits the movie well? What title would you have given it?
 - Analyze the two characters on the poster. What can you say about them?
- What are Laura and Alex setting out to do across Europe? How do you feel about the atmosphere of the film at the beginning?



Image 1.

CONSENT

- Laura wakes up with no memory one morning after a night of heavy drinking. What happened? In your opinion, can we talk about a non-consensual relationship?
- The following video explains consent in sexual relationships in simple terms: <https://www.youtube.com/watch?v=oQbei5JGiT8>

Explain in your own words what consent is.

Example: To consent to something is to agree to do that thing. Sexual consent is the agreement that a person gives to their partner to participate in a sexual activity. We can show that we agree through words, actions, or both. To make it clear whether we agree or not, we can say so ("No, I don't want to"). But sometimes we cannot say so, such as when we are too afraid, when we are paralyzed because we do not understand what is happening, or when we have had too much to drink or taken drugs, just like Laura in the film. Just because you cannot say it does not mean you agree. It is up to the other person to listen and pay attention to how their partner feels.

- The film uses the "gray area" technique. Do you know what it is?

Example: Gray areas in cinema refer to ambiguous situations where consent begins and ends, showing how scenes or techniques trivialize or normalize non-consensual advances.

- How did you understand that it was rape?
- Does Laura immediately understand that she was raped by Lucas?
- At what point does Alex understand that it was not just a one-night stand?

Example: Alex realizes that Laura was raped by Lucas when she uses phrases like "I told you I blacked out" and Alex had not been given these details about the evening from the start. Then, at the rave, she realizes that she sent Laura into the lion's den and feels guilty... « I left you with Lucas without saying anything ...] I trusted him, I am really ashamed about it »

- Aesthetically speaking, what camera movements occur in this scene?

Example: at the beginning of the sequence, the girls are laughing and sharing a simple, intimate moment, and the camera observes them from a distance. Then it gradually zooms in on Laura when she realizes that something is wrong and that her questions have finally been answered.

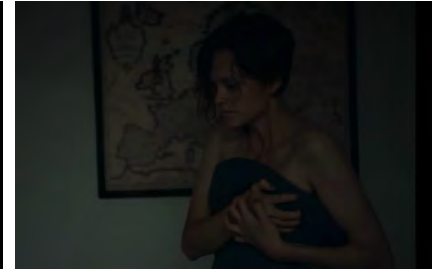


Images 2.

FILM ANALYSIS

- Using the images below, analyze the lighting used in the film at two specific moments. What can you say about it? How does it make you feel?

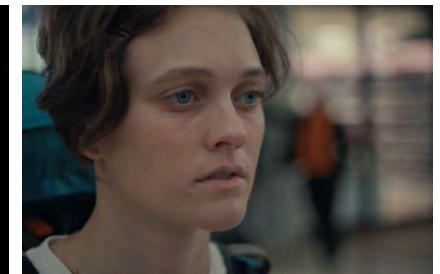
Example: The bright, colorful lighting reflects the moments of celebration and letting go in the film as a symbol of excitement. In contrast, the moments with colder, more neutral lighting convey a feeling of confusion and unease.



Images 3.

- Look at the different images of Laura. How does the director choose to film her protagonist? What are the advantages of using this type of shot?

Example: In several sequences, Laura appears in close-up (waist or shoulder shots) or extreme close-up. This framing choice detaches the character from her surroundings and emphasizes her emotions. The viewer is thus invited to read her feelings through her facial expressions. As she expresses herself very little verbally, these shots emphasize the power of silence, where her features sometimes convey more than words. In contrast, the wide shots give us an impression of the character's freedom and vulnerability.



Images 4.

- Using the same images, what can you say about the staging choices and the film's point of view?

Example: In the film, the director wanted to convey Laura's point of view throughout the story. We follow her journey with her best friend, her feelings, her doubts, her questions, her relationships... And not a group of people. The semi-objective or objective shot is therefore used. This means that the viewer is hidden behind the character's shoulder, accompanying them in the action.

- How does the editing (ellipses, flashes, silences) reflect Laura's fragmented memory?

Example: Abrupt cuts and prolonged silences convey the discontinuity of her experience.

- What role does the soundtrack (music, ambient noise, silences) play in the perception of the characters' emotions?

Example: The silences accentuate Laura's discomfort and uncertainty, while the sounds of travel (train, crowd) convey Alex's energy and openness.

- Which places on the journey (train stations, rooms, streets) can be interpreted as symbolic stages of the transition to adulthood?

Example: Train stations represent choices and possible directions, guest rooms represent intimacy but also vulnerability, and busy streets represent confrontation with the outside world.

- How is the journey a metaphor for coming-of-age?

Example: Travel symbolizes life choices, encounters represent formative experiences, and trials reflect the obstacles that must be overcome to grow.

- Did any scenes make you uncomfortable? If so, which ones? If not, why not?
- How do you think this film can help teenagers/young adults reflect on their own boundaries and communication in their relationships?
- Why is Laura reluctant to talk about what happened to her?

Example: Shame, fear of not being believed, and confusion are reflected in prolonged silences and averted gazes. In Luxembourg, the 2003 law provides for psychological and legal support to encourage victims to testify without fear.

- How can cinema be a more effective tool for raising awareness than institutional campaigns?

Example: Identification with characters, emotion, and aesthetics enable deeper and more lasting awareness. In Luxembourg, the Ministry of Education and Youth regularly supports audiovisual projects to raise awareness among young people about social and legal issues.

WORKSHOPS/MASTERCLASSES

12+

MATIN BRUN : LA MÉCANIQUE TOTALITAIRE

12+

Présentation en FR
avec Franck Pavloff, Carlo Vogele,
Louise Gatineau & Nawel Jacquemard (*élèves du Lycée des Garçons*)



©All Rights Reserved

Comment une société libre bascule-t-elle dans l'intolérance ?

Explorez cette question cruciale avec l'écrivain et poète Franck Pavloff, auteur de la célèbre nouvelle *Matin Brun*, et le réalisateur luxembourgeois Carlo Vogele, qui l'a adaptée en court-métrage d'animation.

Rejoints par le producteur David Mouraire (Doghouse Films), ils décrypteront les défis de cette transposition du texte à l'image. Une masterclass essentielle sur le processus idéologique qui, de petits compromis en grandes lâchetés, nous conduit à sacrifier nos libertés les plus précieuses.

Organisation

Doghouse Films

MASTERCLASS SCOLAIRE
13/03 – 9h30 – Cercle Cité (*fin* – 10h30)

MUDAM YOUTH MODULE: NUAGES EN MOUVEMENT

12+

Présentation en LU, FR, ALL & EN | Präsentation auf LU, FR, DE & EN



©Mudam Luxembourg

Dans cet atelier, les élèves exploreront la relation entre le mouvement du corps et la création d'images animées. Inspirés par le travail d'Igshaan Adams, il-elle-s imagineront comment leurs gestes peuvent faire naître des nuages et des formes, à travers l'expérimentation et des techniques d'animation.

In diesem Workshop experimentieren die Schüler*innen mit dem Zusammenspiel von Bewegung und Gestaltung. Inspiriert von Igshaan Adams' Werk und mithilfe einfacher Animationstechniken erkunden sie, wie ihre eigenen Gesten Wolken und Formen entstehen lassen können.

Organisation

MUDAM – Musée d'Art Moderne Grand-Duc Jean

Umeldung / Inscription / Anmeldung / Registration:
education@mudam.com

ATELIERS SCOLAIRES | SCHULWORKSHOPS

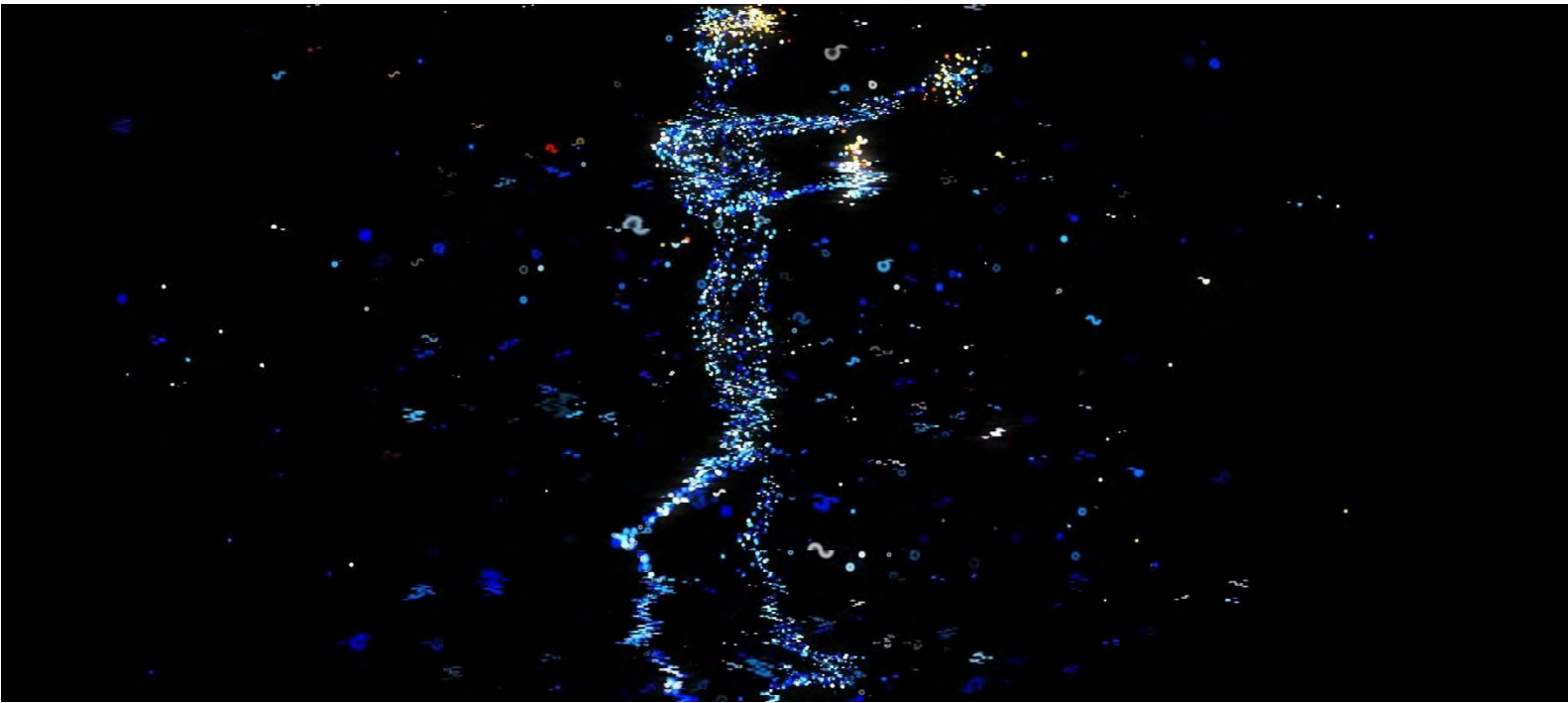
11/03 – 09:30 – MUDAM (*Schluss / fin* – 11:00)

13/03 – 09:30 – MUDAM (*Schluss / fin* – 11:00)

ATELIER PUBLIC | ÖFFENTLICHER WORKSHOP

10/03 – 14:30 – MUDAM (*fin / Schluss* – 16:30)

de | by Film Fund Luxembourg



©All Rights Reserved

Les technologies immersives révolutionnent notre manière de percevoir et d'interagir avec la réalité en fusionnant les mondes physique et virtuel. Venez découvrir la réalité virtuelle (VR), la réalité augmentée (AR), la réalité mixte (MR) et le Machine Learning au Pavillon Immersif 2025. Grâce à un dossier pédagogique détaillé, les étudiant-e-s pourront explorer le monde fascinant des technologies immersives en visitant l'exposition à neimënster.

Immersive technologies are revolutionizing the way we perceive and interact with reality by merging the physical and virtual worlds. Come and discover Virtual Reality (VR), Augmented Reality (AR), Mixed Reality (MR) and Machine Learning at the Immersive Pavilion 2025. With a detailed educational dossier, students will have the opportunity to explore the fascinating world of immersive technologies by visiting the exhibition at neimënster.

Organisation Film Fund Luxembourg | **Programme pédagogique / Pedagogical programm** PHI, Montréal

VISITES SCOLAIRES | SCHOOL VISITS

du / from the 05/03 au / to the 22/03

du lundi au mercredi entre / from Monday to Wednesday between 10:00 & 19:00 – neimënster

jeudi & vendredi entre / on Thursday & Friday between 10:00 & 20:00 – neimënster

Inscription obligatoire via le [formulaire](#)

Registration is required and can be completed via the [form](#)

Les enseignant-e-s reçoivent un dossier pédagogique pour les visites scolaires. Les organisateurs-rices recommandent aux enseignant-e-s de faire une introduction de 15 minutes aux technologies immersives à l'aide du dossier, suivie de 45 minutes pour permettre aux élèves d'explorer le pavillon librement.

Teachers receive an educational dossier for school visits. The organisers recommend the teachers to do a 15-minute introduction to immersive technologies with the dossier, followed by 40 minutes for students to explore the pavilion independently.

Restrictions d'âge & précautions de santé

L'utilisation des casques VR est déconseillée aux personnes de moins de 13 ans. Cette restriction est imposée par les fabricants de casques VR. Il est recommandé aux femmes enceintes, aux personnes âgées et aux personnes atteintes de troubles psychiatriques, d'épilepsie, d'anomalies de la vision binoculaire, de maladies cardiaques ou d'autres maladies graves de consulter un médecin avant d'utiliser un casque VR. L'utilisation des casques VR peut provoquer le mal des transports chez certains utilisateurs.

Age restrictions & health warnings

The use of VR headsets is not recommended for children under the age of 13. This age restriction is imposed by VR headset manufacturers. It is recommended that pregnant women, seniors, and individuals suffering from mental illnesses, epilepsy, binocular vision anomalies, heart disease, or other serious illnesses consult a doctor before using a VR headset. The use of VR headsets may cause motion sickness in some viewers.

LA CRITIQUE DE FILMS À L'ÈRE DES RÉSEAUX SOCIAUX FILM CRITICISM THROUGH SOCIAL MEDIA

14+

Présentation en FR & EN | Presentation in FR & EN avec / with Inge Coolsaet, critique de cinéma / film critic



© Luxembourg City Film Festival

Comment parler des films ? Un atelier consacré aux formes alternatives de critique cinématographique sur les réseaux sociaux et autres médias pour réinventer des outils d'analyse de l'image à travers la conversation et la pratique.

How to talk about films? A workshop on alternative forms of film criticism on social and other media where the deconstruction and reconstruction of the audiovisual and cinematographic tools is sought out through conversation and practice.

ATELIERS SCOLAIRES | SCHOOL WORKSHOPS

09/03 – 9:00 – Cercle Cité (*fin / end* – 12:00)

10/03 – 9:00 – Cercle Cité (*fin / end* – 12:00)

11/03 – 9:00 – Cercle Cité (*fin / end* – 12:00)

12/03 – 9:00 – Cercle Cité (*fin / end* – 12:00)

VORFÜHRUNG DES FILMS „KARLA“ MIT ANSCHLIESSENDE WEITERBILDUNG

Für Lehrkräfte der Sekundarstufe

Präsentation in LU & DE | 150' | mit Dr. Seligmann Roland (Alupse) und Charel Schmit (OKAJU)



©Achtung Panda!_Florian Emmerich

KARLA von Christina Tournatzés, DE, 2025 – Deutsche Originalfassung, 104', Drama

Der mutige Kampf eines jungen Mädchens für Gerechtigkeit

München, 1962. Die 12-jährige Karla flieht mutig vor ihrer Familie, um schwere Missbrauchsvorwürfe gegen ihren Vater zu erheben. Doch in einer patriarchalischen, von Schweigen und Unterdrückung geprägten Kultur muss sie lernen, in einem Justizsystem zurechtzukommen, das ihren Aussagen mit Misstrauen begegnet.

Ein Film, in dem das Unausgesprochene und das Unsichtbare zu starken narrativen Impulsen werden. Tournatzés behandelt ein heikles Thema mit Feingefühl und Treffsicherheit, und Elise Krieps – beeindruckend in der Rolle der Karla – prägt den Film mit bemerkenswertem Mut und ausgeprägter Zerbrechlichkeit.

Die Vorführung des Films wird von einem Gespräch für Lehrerinnen und Lehrer der Sekundarstufe zum Thema Kinderschutz begleitet.

Diese Veranstaltung ist Teil des Weiterbildungsangebots des Instituts für Lehrerbildung (IFEN).

Anmeldungen: [Description Formation - IFEN \(education.lu\)](https://www.education.lu)

10/03 – von 14:00 bis 16:30 Uhr – Ciné Utopia

FORMULAIRE D'INSCRIPTION

[Inscriptions séances scolaires / ateliers - LuxFilmFestival](#)

ANMELDEFORMULAR

[Anmeldeformular Schulvortstellungen : Filme & Workshops - LuxFilmFestival](#)

REGISTRATION FORM

[Registration films & workshops - LuxFilmFestival](#)

PARTNER

INSTITUTIONNELL & PRIVILEGIÉERT PARTNER



OFFIZIELL SPONSOREN / SPONSORS OFFICIELS



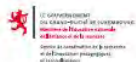
PARTNER



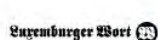
FOURNISSEUREN



PARTNER KÄNNER- A JUGENDPROGRAMM



MEDIA PARTNER



PARTENAIRES

PARTENAIRES INSTITUTIONNELS & PRIVILÉGIÉS



PARTENAIRES



FOURNISSEURS



PARTENAIRES JEUNE PUBLIC



PARTENAIRES MÉDIAS



BON FESTIVAL !



www.luxfilmfest.lu



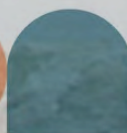
www.facebook.com/LuxFilmFestival/



www.instagram.com/luxfilmfest/



LE GOUVERNEMENT
DU GRAND-DUCHÉ DE LUXEMBOURG
Ministère de la Culture



soutenu par
**œuvre
nationale**